



**Kodak**

Scanner **ScanMate**  
i1120

Guida di configurazione scansione

# Guida di configurazione scansione per TWAIN Datasource

---

Avvio di Scan Validation Tool .....	2
Finestra di dialogo Scan Validation Tool .....	3
Utilizzo di TWAIN Datasource .....	4
Come iniziare .....	5
Selezione delle impostazioni immagine .....	6
Selezione delle impostazioni dispositivo .....	8
Finestra principale dello scanner <i>Kodak</i> .....	9
Finestra Impostazioni immagine .....	12
Area di anteprima .....	14
Scheda Generale.....	15
Scheda Dimensioni.....	17
Scheda Regolazioni: bianco e nero.....	20
Scheda Regolazioni: a colori o in scala di grigi .....	22
Scheda Miglioramenti .....	24
Impostazioni avanzate immagine.....	26
Scheda Avanzate .....	26
Scheda Impostazioni contenuti.....	29
Creazione di immagini a colori/in scala di grigi o in bianco e nero basate sul contenuto dei documenti, esempio 1 .....	31
Creazione di più immagini per ciascun lato di un documento, esempio 2 .....	33
Creazione di impostazioni diverse per ciascun lato di un documento, esempio 3.....	35
Creazione di un nuovo Collegamento impostazioni .....	36
Modifica impostazioni immagini .....	38
Finestra Impostazioni dispositivo .....	39
Dispositivo: scheda Generale.....	40
Dispositivo: scheda Alimentazione multipla.....	41
Modifica impostazioni dispositivo .....	42
Finestra Diagnostica .....	43
Diagnostica: scheda Generale .....	43
Diagnostica: scheda Debug.....	44
Diagnostica: scheda Registri .....	45

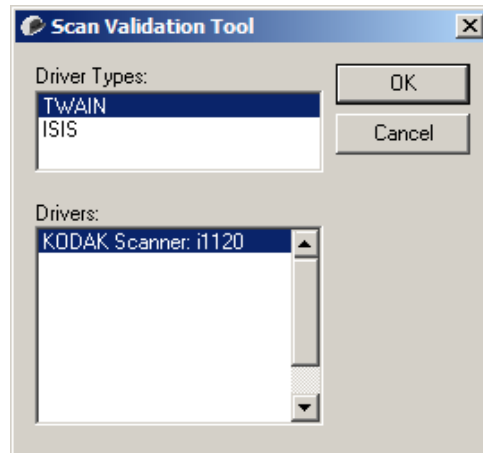
Lo scanner *Kodak* i1120 consente di elaborare le immagini acquisite per migliorarne la qualità grazie alle funzioni di elaborazione delle immagini.

Per *Elaborazione immagine* si intendono le funzionalità dello scanner che permettono di regolare automaticamente ciascuna immagine in modo da migliorare le immagini risultanti (ad esempio raddrizzare il documento alimentato, tagliare i bordi dell'immagine allo scopo di rimuovere bordi indesiderati oppure eliminare distorsioni estranee).

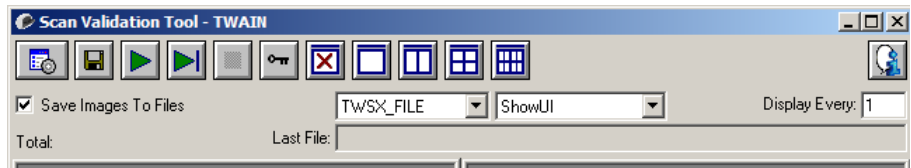
Le informazioni contenute in questa guida illustrano le procedure per l'utilizzo di TWAIN datasource e forniscono una descrizione delle funzioni. Le stesse funzioni dovrebbero essere disponibili sull'interfaccia utente dell'applicazione di scansione utilizzata (ad esempio, *Kodak Capture Software*).

## Avvio di Scan Validation Tool

1. Selezionare **Avvio>Programmi>Kodak>Document Imaging>Scan Validation Tool**.

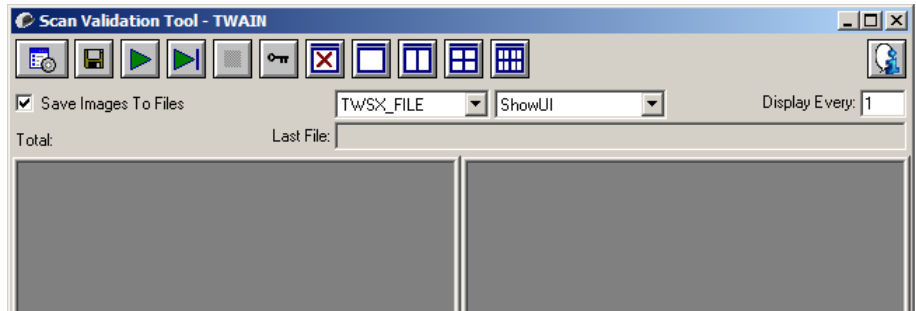


2. Selezionare **TWAIN** (o **ISIS**) come tipo di driver e **Kodak Scanner i1120** come driver. Viene visualizzata la finestra di dialogo Scan Validation Tool.



## Finestra di dialogo di Scan Validation Tool

Scan Validation Tool (SVT) è un'applicazione diagnostica fornita da Kodak. L'interfaccia utente di SVT consente l'accesso a tutte le funzioni dello scanner e costituisce un ottimo strumento di verifica per il corretto funzionamento dello scanner. Scan Validation Tool consente di verificare il funzionamento dello scanner utilizzando sia TWAIN datasource sia il driver ISIS.



### Pulsanti della barra degli strumenti



**Imposta:** visualizza l'interfaccia utente per il driver selezionato.



**Destinazione:** consente di selezionare la directory in cui memorizzare le immagini acquisite e i nomi dei file. Questa opzione è disponibile solo se è stata selezionata l'opzione **Salva immagini su file**.



**Avvia scansione:** consente di eseguire la scansione dei documenti nel vassoio di entrata.



**Acquisisci una pagina:** consente di acquisire una sola pagina.



**Interrompi scansione:** consente di terminare la sessione di scansione.



**Codice licenza:** consente di visualizzare la finestra del codice licenza.



**Modalità visualizzazione nessuna immagine:** consente di chiudere la finestra del Visualizzatore immagini (senza visualizzare alcuna immagine).



**Modalità visualizzazione di un'immagine:** consente di visualizzare un'immagine alla volta.



**Modalità visualizzazione di due immagini:** consente di visualizzare due immagini alla volta.



**Modalità visualizzazione di quattro immagini:** consente di visualizzare quattro immagini alla volta.



**Modalità visualizzazione di otto immagini:** consente di visualizzare otto immagini alla volta.

**Salva immagini su file:** una volta selezionata questa opzione, le immagini vengono salvate in una directory specifica.

**Visualizza ogni:** consente di immettere la velocità di campionamento delle immagini da visualizzare durante la scansione. Ad esempio, per vedere tutte le immagini, immettere 1 come valore. Per vedere un'immagine ogni 10, immettere 10.

**Totale:** consente di visualizzare il numero totale di immagini acquisite durante la sessione corrente di Scan Validation Tool.

- Per accedere a TWAIN datasource (o al driver ISIS), fare doppio clic sull'icona **Imposta** nella finestra di dialogo Scan Validation Tool per accedere alla finestra principale dello scanner.

**Ultimo file:** consente di visualizzare il percorso completo e il nome di file dell'ultima immagine memorizzata.

## Utilizzo di TWAIN datasource

Lo scanner *Kodak i1120* è in grado di offrire una vasta gamma di immagini elettroniche. A tale scopo, viene utilizzato il driver TWAIN datasource di Kodak fornito insieme all'applicazione di scansione. TWAIN datasource fa parte del sistema di acquisizione che collega lo scanner all'applicazione di scansione.

Quando si utilizza TWAIN datasource, nella finestra principale dello scanner viene visualizzato un elenco di collegamenti alle impostazioni. Ciascun collegamento alle impostazioni rappresenta un gruppo di impostazioni specifiche relative all'immagine e al dispositivo. Tali collegamenti alle impostazioni rappresentano alcune impostazioni tipiche utilizzate per ottenere immagini elettroniche per un'ampia gamma di documenti di input. Se nessun collegamento alle impostazioni soddisfa le esigenze di scansione, è possibile creare un collegamento alle impostazioni personalizzato. Ad esempio, è possibile creare un collegamento alle impostazioni denominato "Fatture". Quando si desidera acquisire fatture, è sufficiente selezionare tale collegamento alle impostazioni.

Se si utilizza il driver ISIS, per ulteriori informazioni vedere la sezione "Utilizzo del driver ISIS".

## Come iniziare

Lo scopo è quello di rendere la scansione il più semplice possibile. A tale scopo, è necessario selezionare un *Collegamento alle impostazioni* dalla finestra principale dello scanner, quindi selezionare **OK**.

Lo scanner dispone di alcuni collegamenti alle impostazioni predefiniti. Nella maggior parte dei casi, questi collegamenti sono più che sufficienti. Se si desidera disporre di impostazioni differenti, è necessario creare collegamenti alle impostazioni personalizzati. Questi collegamenti vengono aggiunti all'elenco dei collegamenti alle impostazioni e saranno disponibili per tutte le future scansioni.

La maggior parte delle opzioni necessarie sono disponibili nelle due finestre seguenti:

- Impostazioni **Immagine**: facendo clic sul pulsante Impostazioni nella finestra principale dello scanner, viene visualizzata la finestra Impostazioni immagine. Da tale finestra è possibile impostare i parametri di elaborazione delle immagini mediante l'uso delle schede Generale, Dimensioni, Regolazioni e Miglioramenti. È inoltre possibile accedere alle Impostazioni dispositivo facendo clic sul pulsante **Dispositivo** o alle impostazioni avanzate facendo clic sull'icona **Impostazioni avanzate immagine**.
- Impostazioni **Dispositivo**: il pulsante Dispositivo è situato nella finestra Impostazioni immagine. Quando si seleziona **Dispositivo**, è possibile accedere alle schede Generale e Alimentazione multipla. Dalla finestra Impostazioni dispositivo è inoltre possibile accedere a Diagnostica.

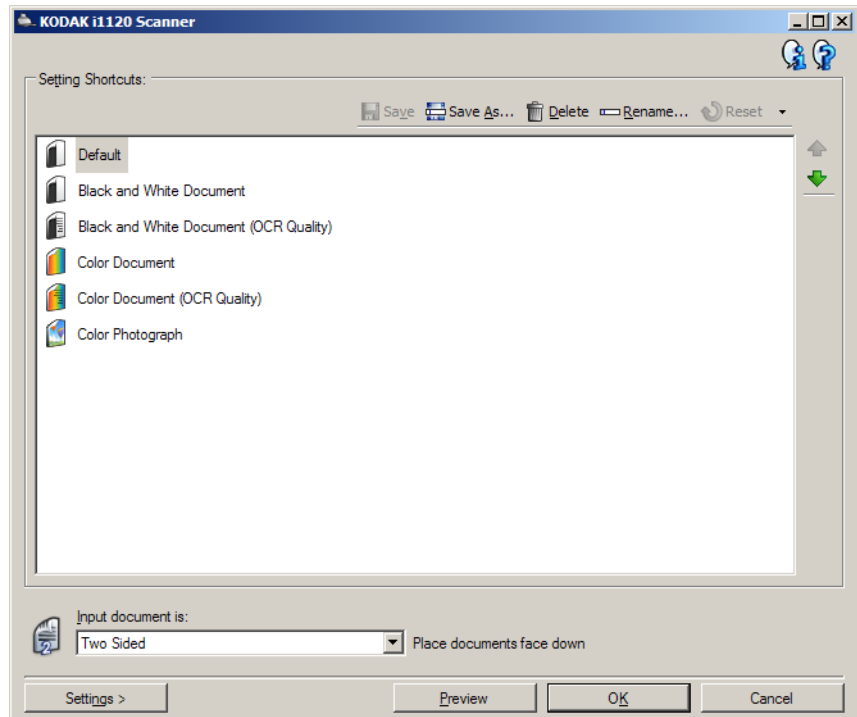
Le procedure indicate di seguito indicano come configurare un collegamento alle impostazioni personalizzato. Nella sezione "Finestra principale dello scanner" sono riportate le descrizioni complete delle funzioni e delle opzioni presenti nella finestra principale dello scanner e nelle rispettive schede.

NOTA: I collegamenti alle impostazioni possono talvolta essere modificati dall'applicazione di scansione. In tal caso, il collegamento viene visualizzato nella finestra principale dello scanner in corsivo accompagnato dalla parola <Modificato>. Questo è un comportamento normale per un'applicazione che non utilizza i collegamenti alle impostazioni e che trasferisce prima le singole impostazioni preferite allo scanner, consentendo solo in seguito l'accesso a TWAIN datasource.

Dopo aver selezionato il pulsante **OK** per avviare la scansione, viene chiesto se si desidera salvare le impostazioni modificate. Quando si utilizza un'applicazione non associata a nessun collegamento alle impostazioni, selezionare **No** e continuare la scansione.

## Selezione delle impostazioni Immagine

Dalla finestra principale dello scanner *Kodak*:



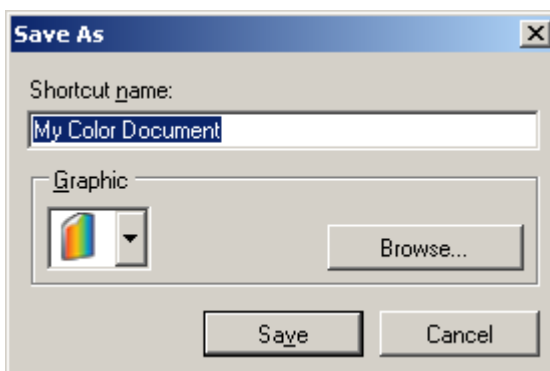
1. Selezionare un collegamento alle impostazioni predefinito dall'elenco Collegamenti impostazioni. Selezionare un collegamento che descriva al meglio l'immagine che si desidera ottenere.
2. Stabilire se si desidera acquisire un'immagine elettronica del lato anteriore o del lato posteriore del documento oppure di entrambe le facciate ed effettuare la selezione dall'elenco a discesa *Documento in ingresso*. Le opzioni disponibili sono:
  - **Fronte retro**: acquisisce entrambe le facciate del documento
  - **Solo fronte**: acquisisce solo la facciata anteriore
  - **Solo retro**: acquisisce solo la facciata posteriore
3. Posizionare uno o due documenti rappresentativi nel vassoio di entrata dello scanner.

NOTA: Se si esegue la scansione di una facciata di un documento, accertarsi che la facciata del documento venga acquisita nella direzione del vassoio di entrata.

4. Per verificare gli effetti prodotti dalle opzioni di elaborazione delle immagini selezionate ed effettuare modifiche a video, fare clic su **Anteprima** per revisionare e regolare l'immagine.

NOTA: Tale operazione deve essere eseguita solo se si desidera regolare in modo interattivo le opzioni di elaborazione delle immagini selezionate.

5. Se le opzioni selezionate sono corrette, caricare di nuovo il documento se necessario e fare clic su **OK/Acquisisci**.
  - Se le immagini sono accettabili e le impostazioni di elaborazione delle immagini sono corrette, non occorre fare clic sul pulsante Impostazioni per modificare i valori nelle schede Generale, Dimensioni, Regolazioni o Miglioramenti.
  - Qualora le immagini non fossero soddisfacenti, è possibile selezionare un altro collegamento alle impostazioni predefinito, in grado di descrivere meglio il risultato finale desiderato oppure è possibile procedere con il collegamento selezionato revisionando tutte le impostazioni nelle schede Generale, Dimensioni, Regolazioni e Miglioramenti e apportando le dovute modifiche. Per modificare le impostazioni, ripetere i punti da 3 a 5 finché non si ottengono i risultati desiderati.
6. Se si apportano delle modifiche a un collegamento alle impostazioni predefinito, fare clic su **Salva con nome** nella finestra principale dello scanner *Kodak*. Viene visualizzata la finestra di salvataggio.

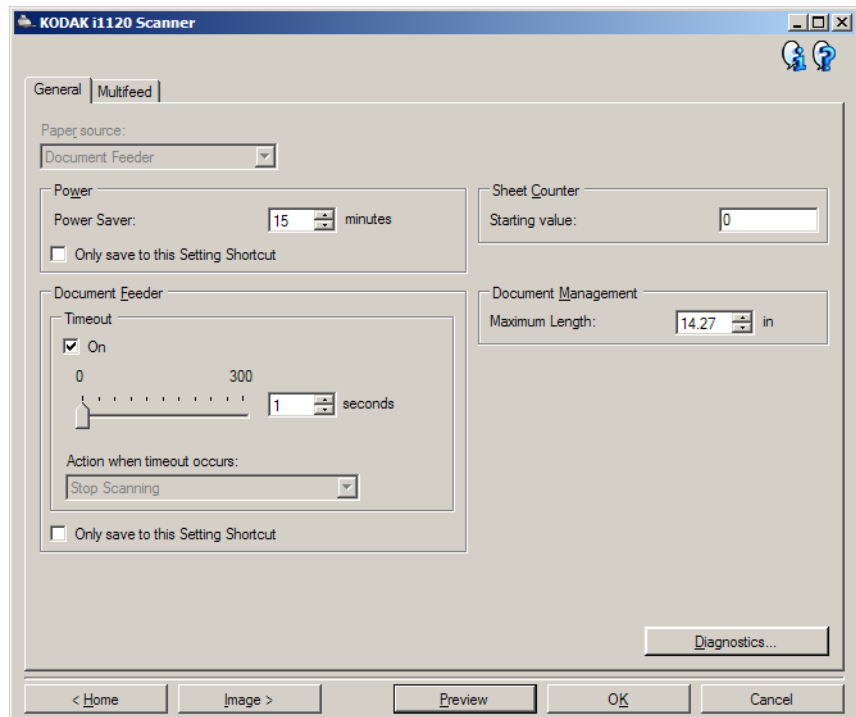


7. Immettere un nome significativo per il nuovo collegamento alle impostazioni, quindi fare clic su **Salva**. In questo modo viene creato e salvato un collegamento alle impostazioni personalizzato che è possibile utilizzare per le operazioni di scansione.



## Selezione delle Impostazioni dispositivo

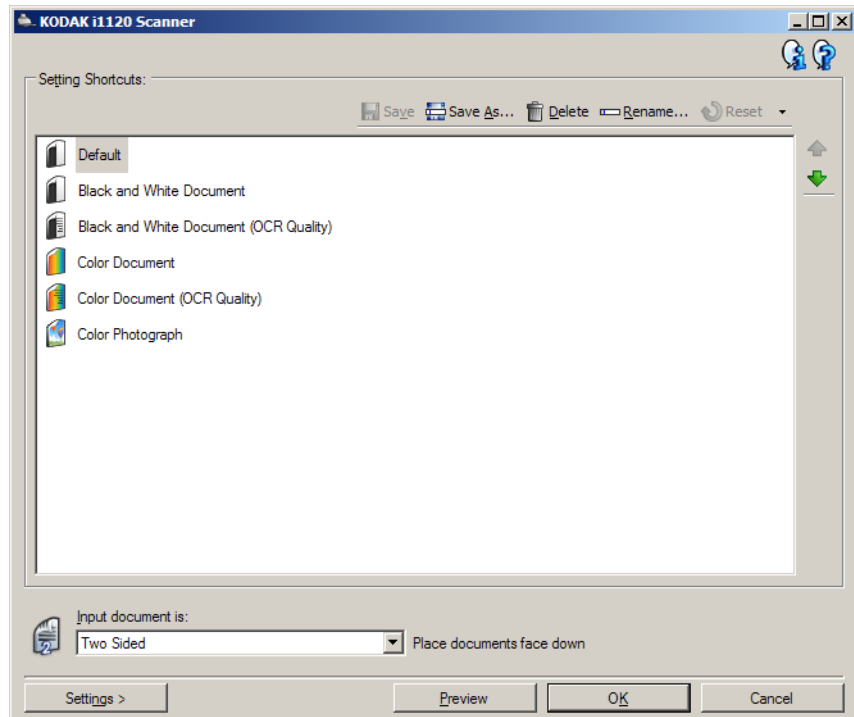
1. Selezionare il collegamento alle impostazioni appena creato.
2. Selezionare **Impostazioni** per accedere alla finestra Impostazioni immagine.
3. Selezionare **Dispositivo**. Viene visualizzata la finestra Impostazioni dispositivo.



4. Prima di effettuare qualsiasi regolazione, fare clic sulle varie schede nella finestra Impostazioni dispositivo per acquisire familiarità con le funzioni disponibili. Per informazioni su tali funzioni, consultare la sezione intitolata "Finestra Impostazioni dispositivo".
5. Scegliere le funzioni da utilizzare durante la scansione e selezionare la scheda appropriata.
6. Su ciascuna scheda, selezionare le opzioni desiderate o le azioni che deve eseguire lo scanner.
7. Al termine:
  - Fare clic su **Home** per tornare alla finestra principale dello scanner *Kodak*, quindi fare clic su **Salva** per salvare le selezioni nel collegamento alle impostazioni personalizzato oppure
  - fare clic su **Immagine** per tornare alla finestra Impostazioni dell'immagine se si desidera effettuare ulteriori modifiche.

## Finestra principale dello scanner *Kodak*

La finestra principale dello scanner *Kodak* costituisce la finestra principale dell'interfaccia utente dello scanner. È possibile eseguire la scansione selezionando semplicemente un collegamento alle impostazioni, quindi **OK/Acquisisci**.



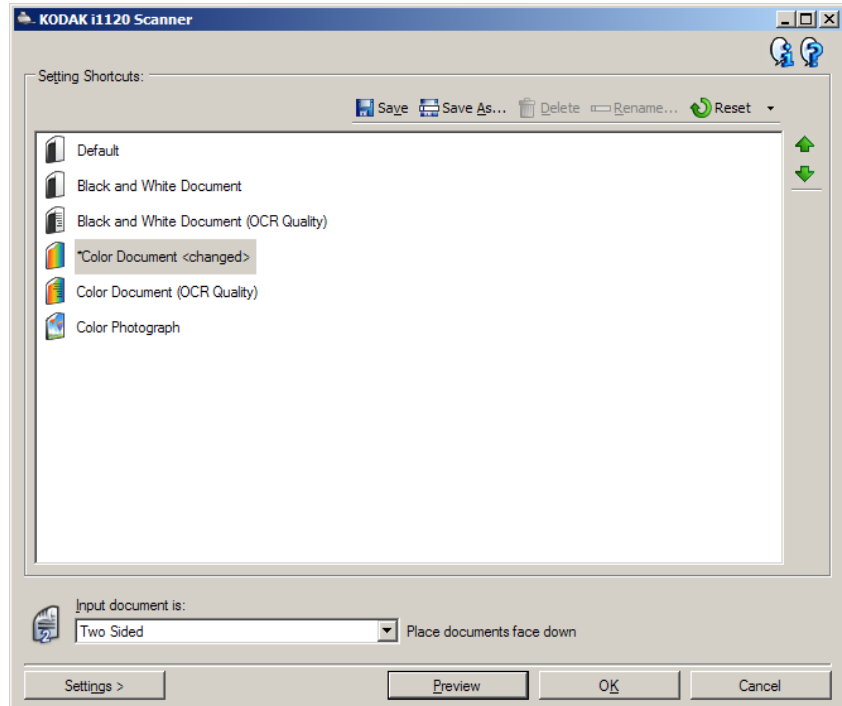
**Collegamenti alle impostazioni:** consente di accedere all'elenco dei collegamenti alle impostazioni attualmente impostati. I collegamenti disponibili sono i seguenti:

- **Valore predefinito:** le impostazioni predefinite dello scanner
- **Documento in bianco e nero**
- **Documento in bianco e nero (qualità OCR)**
- **Documento a colori**
- **Documento a colori (qualità OCR)**
- **Fotografia a colori**

NOTE:

- Selezionare un collegamento **Qualità OCR** se si desidera elaborare le immagini elettroniche mediante un'applicazione OCR.
- Questi collegamenti alle impostazioni sono forniti al momento dell'installazione e sono di sola lettura. Possono essere utilizzati come modelli per creare collegamenti personalizzati, ma non possono essere modificati.

- Se sono state apportate modifiche a un collegamento alle impostazioni e tali modifiche non sono state salvate, il collegamento alle impostazioni compare con la scritta <modificato> e il nome viene visualizzato con un asterisco all'inizio. (ad esempio \*Documento a colori <modificato>).



**Documento in ingresso:** consente di selezionare i lati del documento contenenti le informazioni che si desidera associare all'immagine elettronica.

- **Fronte retro:** consente di acquisire il lato anteriore e posteriore del documento.
- **Solo fronte:** consente di acquisire solo il lato anteriore del documento.
- **Solo retro:** consente di acquisire solo il lato posteriore del documento.

**Salva:** consente di salvare tutte le modifiche apportate al collegamento alle impostazioni selezionato.

**Salva con nome:** consente di visualizzare la finestra Salva con nome in cui è possibile salvare le impostazioni correnti come un nuovo collegamento alle impostazioni.

**Elimina:** consente di eliminare il collegamento alle impostazioni selezionato. Viene richiesta una conferma.

**Rinomina:** consente di rinominare un collegamento alle impostazioni.

**Reimposta:** consente di annullare le modifiche non salvate apportate al collegamento alle impostazioni selezionato.

**Ripristina:** consente di annullare tutte le modifiche apportate ai collegamenti forniti con lo scanner.

**Importa:** consente di importare un insieme di collegamenti alle impostazioni sostituendo tutti i collegamenti correnti. Quando selezionata, viene richiesta una conferma e viene visualizzata la finestra di apertura file del sistema operativo che consente di selezionare il gruppo di collegamenti che si desidera importare.

**Esporta:** consente di esportare tutti i collegamenti alle impostazioni correnti in un gruppo di collegamenti. Quando selezionata, viene visualizzata la finestra Salva file del sistema operativo, che consente di selezionare la cartella e il nome file per il gruppo di collegamenti.

Freccia **Sposta in alto:** consente di spostare il collegamento alle impostazioni selezionato di una posizione verso l'alto nell'elenco. Quando si sposta un collegamento alle impostazioni, questo mantiene la posizione assegnata fino allo spostamento successivo.

Freccia **Sposta in basso:** consente di spostare il collegamento alle impostazioni selezionato di una posizione verso il basso nell'elenco. Quando si sposta un collegamento alle impostazioni, questo mantiene la posizione assegnata fino allo spostamento successivo.

**Impostazioni:** consente di visualizzare la finestra Impostazioni immagine in cui è possibile apportare modifiche al collegamento alle impostazioni selezionato. Da questa finestra, è anche possibile accedere alle finestre Impostazioni dispositivo e Diagnostica.

**Anteprima:** consente di avviare una scansione, quindi di visualizzare la finestra Impostazioni immagine con l'immagine acquisita collocata nell'area di anteprima. L'immagine visualizzata rappresenta un esempio basato sulle impostazioni relative ai collegamenti correnti.

**OK/Acquisisci:** una volta selezionata questa opzione, viene richiesto di salvare tutte le modifiche non salvate.

NOTA: Se il pulsante è impostato su **OK**, tutte le modifiche non salvate rimangono valide per la sessione di scansione corrente.

**Annulla:** consente di chiudere la finestra principale dello scanner senza salvare alcuna modifica.

NOTE:

- **Elimina, Rinomina, Ripristina, Importa** ed **Esporta** non sono disponibili se è in corso la modifica del collegamento alle impostazioni selezionato (ad es. quando il nome è in corsivo e aggiunto a <modificato>).
- Quando si **Sposta** un collegamento alle impostazioni, questo mantiene la posizione assegnata fino allo spostamento successivo.
- Per trasferire i collegamenti alle impostazioni su un altro PC: selezionare **Esporta** sul PC nel quale si trovano i collegamenti che si desidera trasferire, quindi selezionare **Importa** sull'altro PC.
- Se si desidera aggiungere un collegamento alle impostazioni a un gruppo di collegamenti esistente: 1) selezionare **Importa** per caricare il gruppo di collegamenti; 2) creare il nuovo collegamento alle impostazioni e 3) sostituire il gruppo di collegamenti selezionando **Esporta** e salvare con lo stesso nome.

## Icone Informazioni



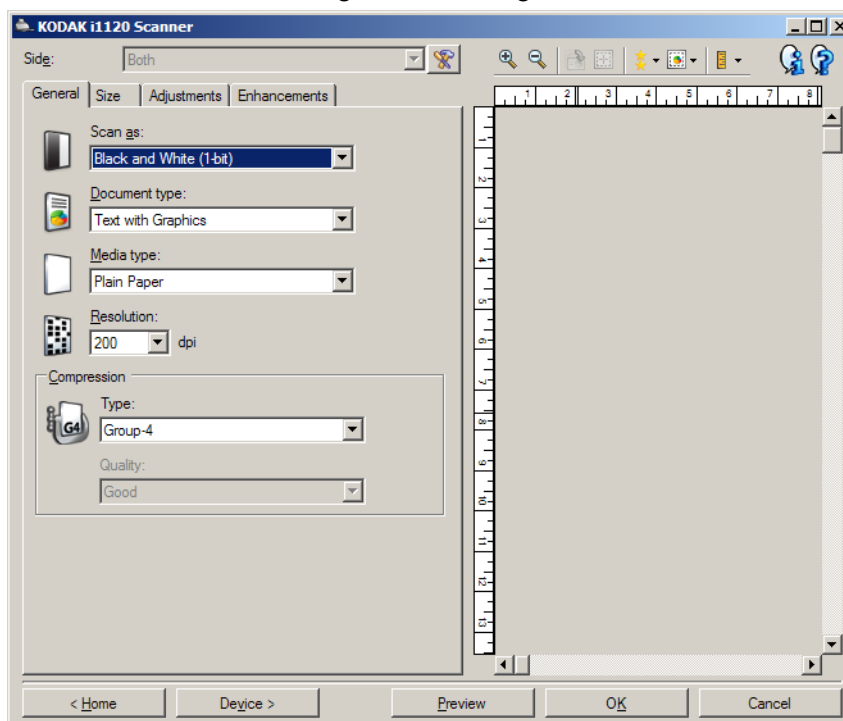
**Informazioni su:** consente di visualizzare la versione dello scanner e le informazioni sul copyright.



**?:** consente di visualizzare le informazioni di assistenza per la finestra visualizzata al momento.

## Finestra Impostazioni immagine

Da questa finestra, è possibile definire le opzioni di elaborazione delle immagini utilizzando le schede disponibili. I valori utilizzati in Impostazioni immagine vengono salvati nel collegamento alle impostazioni selezionato. La finestra Impostazioni immagine è costituita dalle seguenti schede: Generale, Dimensioni, Regolazioni e Miglioramenti.



**Lato:** consente di selezionare il lato e l'immagine da configurare (ad esempio, Fronte, Retro, Entrambi: Colore (24 bit), ecc.). Tutte le impostazioni immagine vengono applicate all'immagine selezionata.



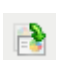




### NOTE:

- Questa opzione è disponibile solo quando le impostazioni avanzate sono state selezionate nella scheda Avanzate.
- Le opzioni Entrambi e Retro sono disponibili solo per modelli di scanner fronte retro.



**Impostazioni avanzate immagine:** consente di visualizzare la scheda Avanzate.

## Pulsanti della barra degli strumenti

	<b>Ingrandisci:</b> consente di ingrandire l'immagine visualizzata al momento nell'area di anteprima.
	<b>Riduci:</b> consente di ridurre l'immagine visualizzata al momento nell'area di anteprima.
	<b>Rotazione contorno:</b> consente di ruotare il contorno di 90 gradi. NOTA: Tale funzione è disponibile solo se la larghezza massima dello scanner è in grado di contenere il contorno ruotato.
	<b>Centratura contorno:</b> consente di regolare l'origine X del contorno in modo che quest'ultimo sia centrato rispetto alla larghezza massima dello scanner.
	<b>Qualità anteprima:</b> consente di selezionare la qualità dell'immagine acquisita. <ul style="list-style-type: none"> <li>• <b>Normale:</b> consente di visualizzare una qualità di immagine accettabile ad una risoluzione inferiore.</li> <li>• <b>Alta:</b> consente di visualizzare la rappresentazione più precisa dell'immagine reale. L'immagine visualizzata nell'area di anteprima è una buona rappresentazione dell'aspetto che avrà l'immagine finale.</li> </ul> NOTA: A seconda del contenuto del documento, potrebbe essere necessario ingrandire l'immagine per visualizzarne una rappresentazione reale.
	<b>Aggiornamenti automatici anteprima:</b> consente di selezionare la modalità di aggiornamento dell'immagine visualizzata. <ul style="list-style-type: none"> <li>• <b>Attivata:</b> l'immagine visualizzata mostra automaticamente i risultati delle modifiche alle impostazioni, nella maggior parte dei casi, senza dover acquisire di nuovo il documento. Se è necessario eseguire una nuova scansione, viene richiesto di reinserire il documento.</li> <li>• <b>Disattivata:</b> l'immagine visualizzata non viene aggiornata fino all'esecuzione di una nuova anteprima della scansione.</li> </ul>
	<b>Unità:</b> consente di selezionare l'unità di misura dello scanner, che include l'area di anteprima e tutte le opzioni relative al formato. Le opzioni Unità sono le seguenti: <b>pollici</b> , <b>centimetri</b> e <b>pixel</b> .

## Area di anteprima

L'area di anteprima visualizza un esempio basato sulle impostazioni relative ai collegamenti correnti. L'immagine viene visualizzata in quest'area dopo aver eseguito l'anteprima di una scansione.

- **Contorno:** se si seleziona **Documento: Seleziona manualmente** o **Immagine: Parte del documento** nella scheda Dimensioni, l'area di anteprima mostra anche le selezioni correnti di contorno. Se il contorno non si allinea con l'immagine di anteprima, è possibile utilizzare il mouse per regolare le dimensioni e la posizione del contorno. Mentre il cursore del mouse si sposta attorno al contorno, il cursore cambia forma per indicare che è possibile regolare il contorno premendo e tenendo premuto il pulsante sinistro del mouse.

- **Sposta:** posizionare il cursore del mouse all'interno del contorno per regolarne la posizione.
- **Angolo:** posizionare il cursore del mouse su una delle figure dell'angolo per regolare contemporaneamente due lati.



- **Lato:** posizionare il cursore del mouse su una delle figure del lato per regolare tale lato.



- **Ruota:** posizionare il cursore del mouse sulla figura della rotazione per regolare l'angolo del contorno.



**Home:** riporta alla finestra principale dello scanner.

**Dispositivo:** consente di visualizzare la finestra Impostazioni dispositivo.

**Anteprima:** consente di avviare una scansione e collocare l'immagine nell'area di anteprima. L'immagine visualizzata rappresenta un esempio basato sulle impostazioni relative ai collegamenti correnti.

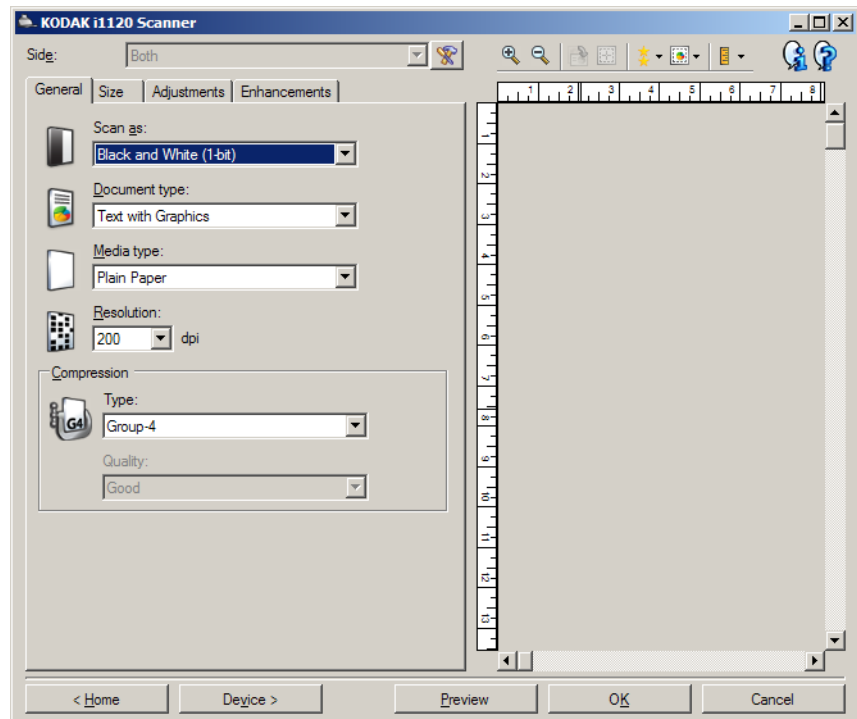
**OK/Acquisisci:** una volta selezionata questa opzione, viene richiesto di salvare tutte le modifiche non salvate.

NOTA: Se il pulsante è impostato su **OK**, tutte le modifiche non salvate rimangono valide per la sessione di scansione corrente.

**Annulla:** consente di chiudere la finestra principale dello scanner senza salvare alcuna modifica.

## Scheda Generale

La scheda Generale contiene le più comuni opzioni relative alle immagini. Nella maggior parte dei casi, non è necessario modificare le opzioni su altre schede.



**Acquisisci come:** consente di selezionare il formato dell'immagine elettronica.

- **Colore a 24 bit:** produce una versione a colori del documento.
- **Scale di grigio (8 bit):** produce una versione in scala di grigi del documento.
- **Bianco e nero (1 bit):** produce una versione in bianco e nero del documento.

NOTA: L'opzione *Acquisisci come* è disponibile solo quando l'opzione **Immagini per lato: una** è selezionata nella scheda Avanzate.

**Tipo documento:** consente di selezionare il tipo di contenuto nei documenti.

- **Testo con grafica:** i documenti contengono una combinazione di testo, grafica commerciale (grafici a barre, a torta, ecc.) e line art.
- **Testo:** i documenti sono costituiti principalmente da testo.
- **Fotografia:** i documenti sono costituiti principalmente da fotografie.

**Tipo di supporto:** consente di selezionare il tipo di carta per la scansione in base al materiale/alla grammatura. Le opzioni sono: **Carta comune, Carta sottile, Carta lucida, Cartoncino e Rivista.**

**Risoluzione** o punti per pollice (dpi): consente di selezionare i punti per pollice (dpi, dots per inch) che costituiscono un elemento determinante per una qualità di immagine migliore. Questo potrebbe influire sulla durata della scansione e sulle dimensioni dell'immagine. Le risoluzioni disponibili sono: 75, 100, 150, 200, 240, 300, 400, 600 e 1.200 dpi.



NOTA: Questa opzione non si applica all'anteprima immagine quando *Qualità anteprima* è impostata su **Normale**.

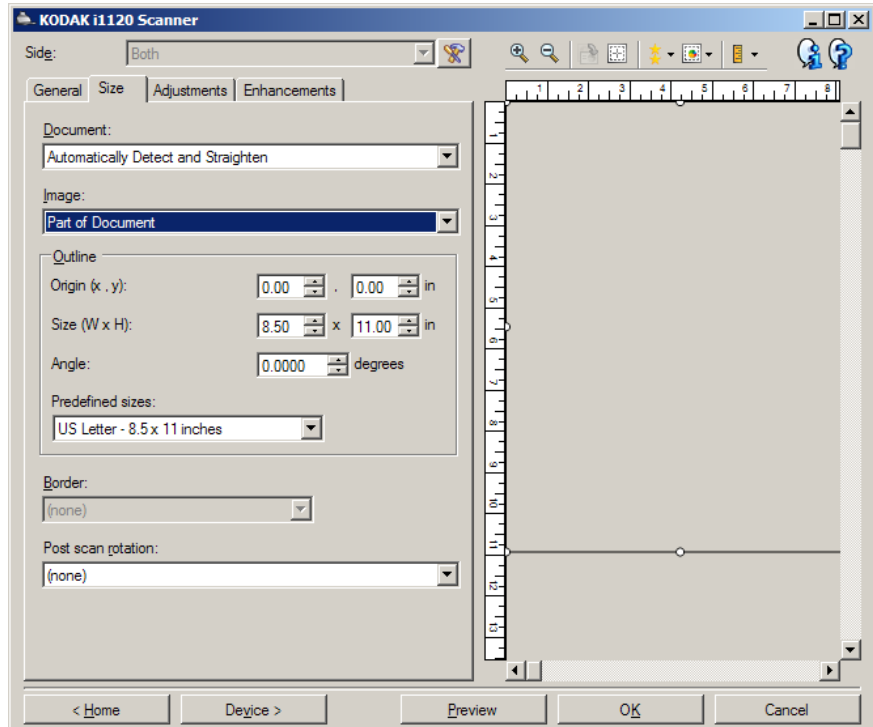
**Compressione:** consente di ridurre le dimensioni dell'immagine elettronica.

- **Tipo:** lo scanner produce una versione a colori del documento.
  - **(nessuna):** nessuna compressione, il che può produrre un'immagine di grandi dimensioni.
  - **Gruppo 4:** viene utilizzato uno standard CCITT per comprimere un'immagine in bianco e nero, spesso in combinazione con i file TIFF.  
NOTA: L'opzione Gruppo 4 è disponibile solo per Scansiona come: Bianco e nero (1 bit).
  - **JPEG:** vengono utilizzate tecniche JPEG per comprimere un'immagine a colori/scala di grigi.  
NOTA: L'opzione **non** è disponibile solo per Scansiona come: Bianco e nero (1 bit).
  
- **Qualità:** se si sceglie la compressione JPEG, selezionare una delle opzioni relative alla qualità:
  - **Bozza:** compressione massima che produce immagini con le dimensioni più ridotte.
  - **Buona:** offre una compressione discreta con una qualità di immagine accettabile.
  - **Migliore:** offre un certo livello di compressione che produce una qualità di immagine discreta.
  - **Elevata:** offre una compressione minima che produce immagini di altissima qualità.
  - **Superiore:** offre una quantità minima di compressione che produce immagini di dimensioni più grandi.

NOTA: Questa opzione non si applica all'anteprima immagine.

## Scheda Dimensioni

La scheda Dimensioni consente di definire i valori relativi al risultato finale dell'immagine (ovvero, i valori di ritaglio, il formato della carta, ecc.).



**Documento:** consente di selezionare le modalità di rilevamento del documento introdotto nello scanner.

- **Rileva e raddrizza automaticamente:** i documenti introdotti nello scanner con angolatura, indipendentemente dalle dimensioni, vengono rilevati automaticamente e raddrizzati.
- **Rileva automaticamente:** ciascun documento, indipendentemente dalle dimensioni, viene rilevato automaticamente dallo scanner. Se un documento è stato introdotto con angolatura, non viene raddrizzato.
- **Selezione manuale:** si ottiene un'immagine basata sull'area specificata con le opzioni Contorno. Si consiglia di utilizzare questa opzione solo per processi di scansione che prevedono documenti di pari dimensioni.

**Immagine:** consente di selezionare la parte del documento che si desidera riportare nell'immagine elettronica.

- **Documento intero:**
  - se si seleziona **Documento: Rileva e raddrizza automaticamente**, **Documento: rileva automaticamente** o **Documento: Seleziona manualmente**, viene restituito l'intero documento.
- **Parte del documento:**
  - se si seleziona **Documento: Rileva e raddrizza automaticamente**, si ottiene la parte del documento specificata con le opzioni Contorno.

**Contorno:** consente di selezionare la posizione e il formato dell'immagine elettronica. Il contorno viene mostrato nell'area di anteprima.

- **Origine (x, y):**

- se si seleziona **Documento: Seleziona manualmente**, (x) rappresenta la distanza tra il bordo sinistro del percorso carta e (y) la distanza dalla prima parte del documento rilevata dallo scanner.
- se si seleziona **Documento: Rileva e raddrizza automaticamente** (x) rappresenta la distanza dal bordo sinistro del documento e (y) la distanza dal bordo superiore dello stesso.

- **Dimensioni (L x A):** la larghezza e l'altezza dell'immagine elettronica.

- se si seleziona **Documento: Rileva e raddrizza automaticamente** o **Documento: Seleziona manualmente**, questa voce visualizza la larghezza e l'altezza dell'immagine elettronica.

NOTA: L'immagine elettronica può risultare più ridotta rispetto a quanto specificato se il contorno oltrepassa l'estremità del documento acquisito.

- **Angolo:** consente di selezionare l'angolo del contorno.
- **Dimensioni predefinite:** fornisce un elenco dei formati carta più comuni. Se si seleziona una voce nell'elenco, si impostano automaticamente le dimensioni del contorno del formato carta specificato. L'opzione **Personalizzate** viene visualizzata quando le dimensioni del contorno non corrispondono a quelle presenti nell'elenco.

NOTA: È anche possibile regolare il contorno visualizzato nell'area di anteprima con il mouse.

**Bordo:** consente di selezionare l'operazione da eseguire sui bordi dell'immagine elettronica.

- **(nessuno)**

- **Aggiungi:** consente di aggiungere fino a circa 2,54 cm (0,1 pollici) di bordo intorno a tutti i bordi dell'immagine.

NOTA: Tale opzione non è disponibile quando sia **Documento: Rileva e raddrizza automaticamente** che **Immagine: Parte del documento** sono selezionate.

- **Rimuovi:** produce un'immagine contenente il solo documento eliminando i bordi residui. È possibile che il bordo residuo sia utilizzato da variazioni in un bordo del documento, ad esempio quando un documento non è perfettamente rettangolare e/o è stato introdotto angolato.

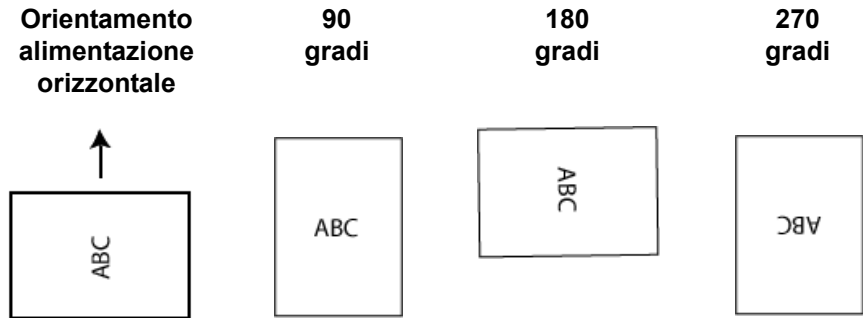
NOTE:

- Anche se questa opzione non rimuove una buona parte del bordo residuo, è possibile che una piccola parte del documento vada persa.
- Questa opzione è disponibile solo quando sia **Documento: Rilevamento automatico e Raddrizzamento automatico** e **Immagine: Documento intero** sono selezionate.

**Opzioni di rotazione post-scansione:** consente di selezionare le rotazioni da applicare all'immagine elettronica dopo la scansione.

- **(nessuna)**
- **90, 180, 270 gradi:** la quantità di rotazione applicata.

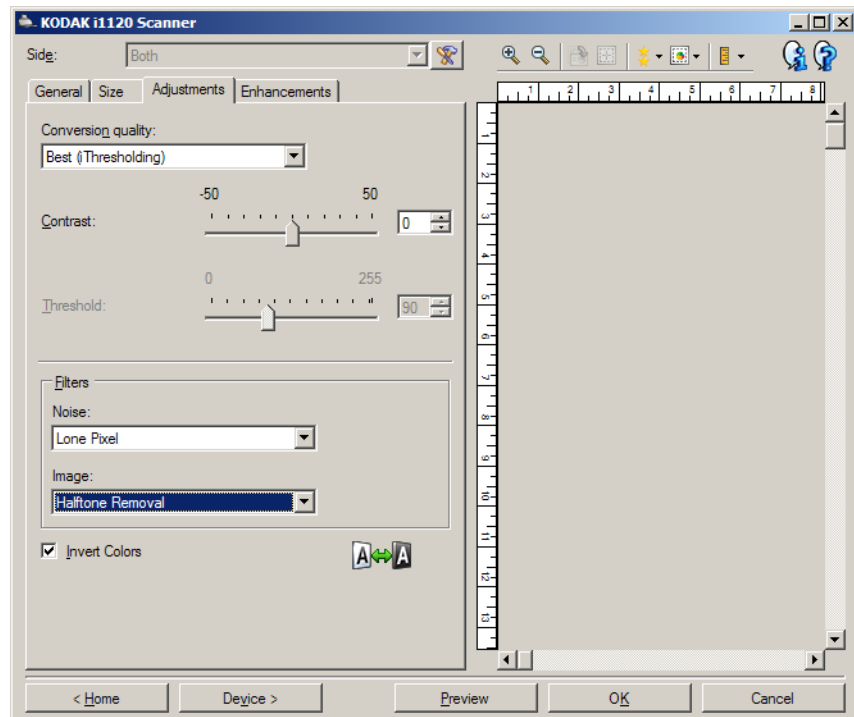
Nell'esempio seguente viene dimostrato come tali impostazioni influiscono su un documento introdotto in orizzontale:



NOTA: Questa opzione non si applica all'anteprima immagine.

## Scheda Regolazioni: bianco e nero

Le opzioni disponibili nella scheda Regolazioni dipendono dalla selezione effettuata nel menu *Acquisisci come* della scheda Generale. Le seguenti opzioni si basano sulla selezione di **Bianco e nero** in *Scansiona come*.



**Qualità conversione:** queste impostazioni influiscono sul modo in cui lo scanner analizza una versione in scala di grigi del documento utilizzata per produrre l'immagine elettronica in bianco e nero.

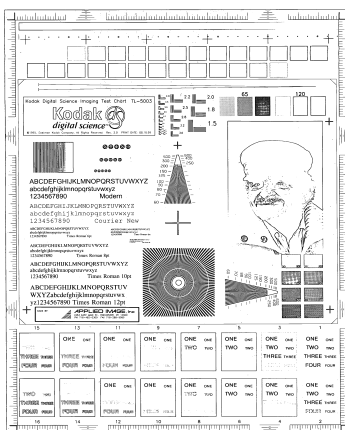
- **Migliore (iThresholding):** lo scanner analizza ciascun documento per produrre la qualità dell'immagine migliore. Tale opzione consente di acquisire documenti misti di qualità varia (ad esempio, testo sbiadito, sfondi ombreggiati, sfondi colorati) e durante la scansione con gruppi uniformi di documenti.
- **Normale (ATP - Adaptive Threshold Processing):** consente di determinare le impostazioni ottimali per produrre la qualità dell'immagine desiderata. Tale opzione funziona meglio durante la scansione con gruppi uniformi di documenti. Inoltre, è possibile utilizzare questa opzione se si riscontrano problemi con documenti, ad esempio se non si è in grado di individuare un'impostazione di Contrasto per *Ottima* che produca la qualità desiderata.
- **Bozza (fissa):** consente di selezionare la soglia in scala di grigi utilizzata per determinare se un pixel è bianco o nero. Questa opzione funziona meglio con documenti ad alto contrasto.

**Contrasto:** consente di accentuare o meno la nitidezza di un'immagine. La diminuzione di tale impostazione fa sì che la nitidezza e le distorsioni nell'immagine vengano ridotte. Tramite l'aumento di tale impostazione l'immagine risulta più chiara e vengono messe in evidenza le informazioni chiare. L'opzione può variare da **-50** a **50**. Il valore predefinito è 0.

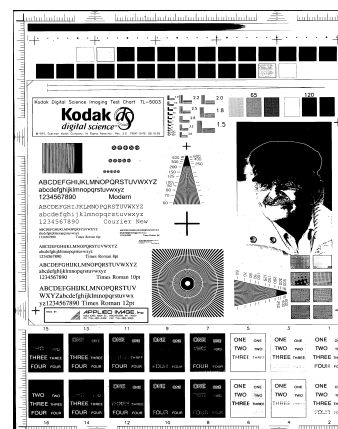
NOTA: L'opzione non è disponibile per *Qualità conversione: bozza*.

**Soglia:** consente di controllare il livello in cui il pixel è considerato bianco o nero. La diminuzione di tale impostazione rende l'immagine più luminosa e può essere utilizzata per attenuare le distorsioni di sfondo. L'aumento di tale impostazione rende l'immagine più scura e può essere utilizzata per cogliere informazioni chiare. I valori delle opzioni sono compresi tra 0 e 255. Il valore predefinito è 90.

NOTA: L'opzione non è disponibile per *Qualità conversione: elevata*.



**Soglia: 50**



**Soglia: 127**

## Filtri

### • Distorsioni

- (nessuna)
- **Singolo pixel:** consente di ridurre le distorsioni casuali convertendo in bianco un singolo pixel nero se è circondato completamente da pixel bianchi o convertendo in nero un singolo pixel bianco se è circondato completamente da pixel neri.
- **Regola della maggioranza:** consente di impostare ogni pixel in base ai pixel contigui. Il pixel diventa bianco se la maggior parte dei pixel contigui sono bianchi e viceversa.

### • Immagine

- (nessuna)
- **Rimozione mezzitoni:** consente di ottimizzare il testo a matrice di punti e le immagini composte da schermi a mezzitoni (ad esempio foto di quotidiani).

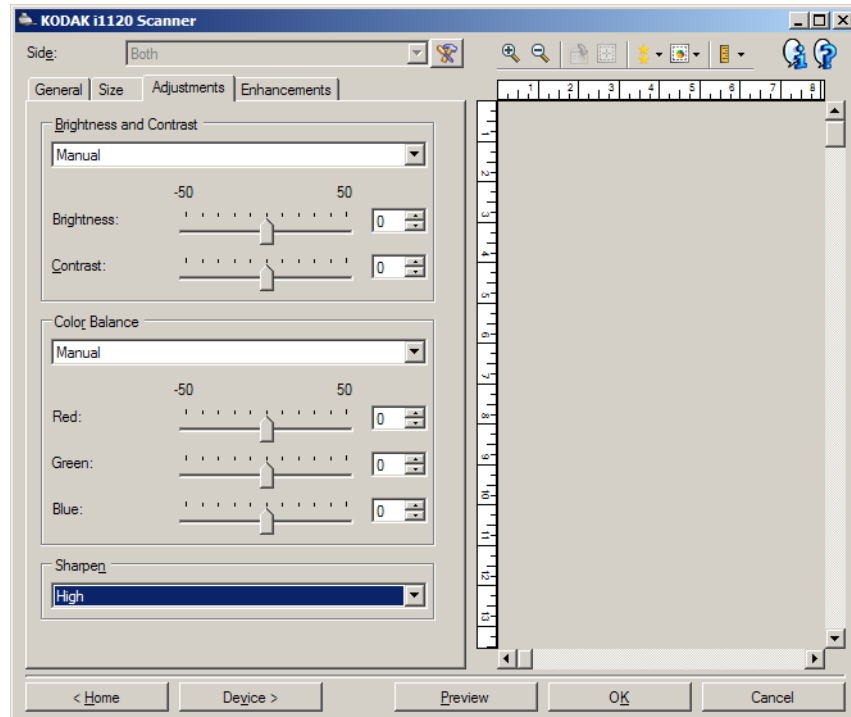
**Inverti colori:** consente di selezionare le modalità di memorizzazione dei pixel neri nell'immagine. Per impostazione predefinita, i pixel neri vengono memorizzati come neri e i pixel bianchi come bianchi. Selezionare questa opzione se si desidera che i pixel neri vengano memorizzati come bianchi e i pixel bianchi come neri.

NOTA: È opportuno modificare questa opzione se l'applicazione interpreta erroneamente i dati dell'immagine e salva l'immagine al contrario di quanto ci si aspetta.

## Scheda Regolazioni: a colori o in scala di grigi

Le opzioni disponibili nella scheda Regolazioni dipendono dalla selezione effettuata nel menu *Acquisisci come* della scheda Generale. Le seguenti opzioni si basano sulla selezione di **Colore** o **Scala di grigi** nel menu *Acquisisci come*.

La maggior parte delle opzioni è dotata di impostazioni aggiuntive. Queste impostazioni sono visibili soltanto quando l'opzione è attivata. Se tutte le impostazioni non si adattano allo schermo, viene visualizzata una barra di scorrimento che consente l'accesso a tutte le impostazioni.



### Luminosità e contrasto

- (nessuna)
- **Manuale**: consente di impostare valori specifici che vengono utilizzati per tutte le immagini:
  - **Luminosità**: consente di modificare la quantità di bianco nell'immagine a colori o in scala di grigi. I valori possono variare da **-50 a 50**.
  - **Contrasto**: consente di accentuare o meno la nitidezza dell'immagine. L'opzione può variare da **-50 a 50**. Il valore predefinito è 0.

## **Bilanciamento del colore**

- **(nessuno)**
- **Manuale:** consente di impostare valori specifici che vengono utilizzati per tutte le immagini:
  - **Rosso:** modifica la quantità di rosso nell'immagine a colori. I valori possono variare da **-50** a **50**.
  - **Blu:** modifica la quantità di blu nell'immagine a colori. I valori possono variare da **-50** a **50**.
  - **Verde:** modifica la quantità di verde nell'immagine a colori. I valori possono variare da **-50** a **50**.

NOTA: Il bilanciamento del colore non è disponibile per le immagini in scala di grigi.

**Nitidezza:** aumenta il contrasto dei bordi all'interno dell'immagine.

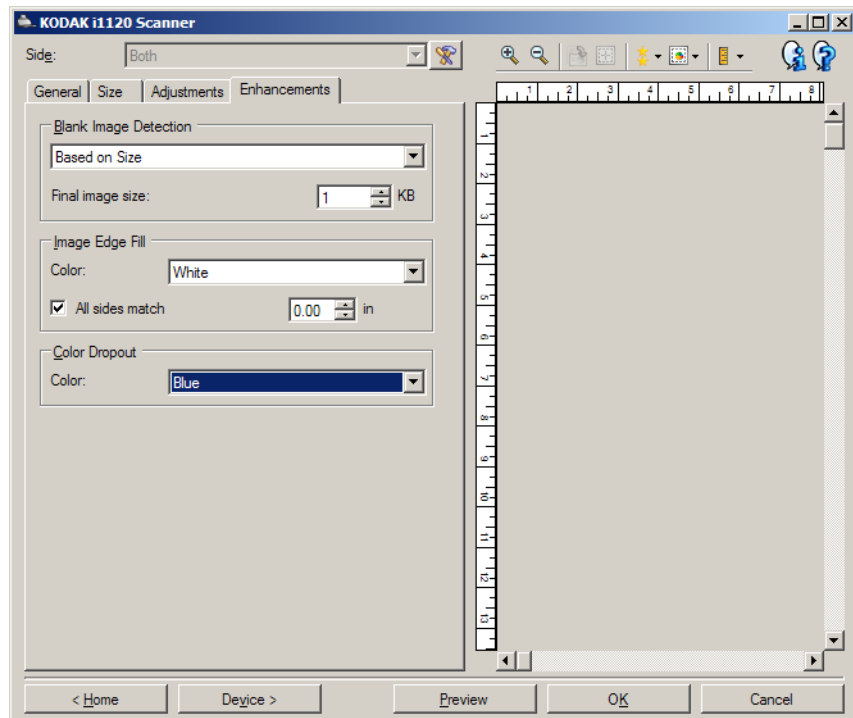
- **(nessuna)**
- **Normale**
- **Alta**
- **Esagerata**




## Scheda Miglioramenti

Le opzioni disponibili nella scheda Miglioramenti dipendono dalla selezione effettuata nel menu *Acquisisci come* della scheda Generale.

La maggior parte delle opzioni è dotata di impostazioni aggiuntive. Queste impostazioni sono visibili soltanto quando l'opzione è attivata. Se tutte le impostazioni non si adattano allo schermo, viene visualizzata una barra di scorrimento che consente l'accesso a tutte le impostazioni.



**Rilevamento immagine vuota:** consente di configurare lo scanner in modo da non inviare immagini vuote all'applicazione di scansione.

- **(nessuno):** tutte le immagini vengono inviate all'applicazione di scansione.
  - **Basata sul contenuto del documento:** le immagini vengono considerate vuote in base al contenuto del documento all'interno dell'immagine.
    - **Quantità contenuto:** consente di selezionare la quantità massima di contenuto che lo scanner considera come vuota. Le immagini con contenuto al di sopra di tale valore vengono considerate non vuote e inviate all'applicazione di scansione. I valori possono variare da 0 a 100 percento.
    -  : in *Quantità contenuto* è inserita la quantità di contenuto presente nell'immagine di anteprima. Se si dispone di un documento esemplificativo vuoto, ad esempio un foglio bianco con intestazione, è possibile utilizzarlo per definire l'impostazione di Quantità di contenuto, eseguendo una scansione di anteprima e facendo clic su questo pulsante per regolare la quantità di contenuto in base alle esigenze.
- NOTA: Questa opzione è disponibile solo quando è presente un'immagine di anteprima.

- **Basata sulle dimensioni:** le immagini vengono considerate vuote in base alla dimensione dell'immagine che viene inviata all'applicazione di scansione, ovvero dopo l'applicazione di tutte le altre impostazioni.
  - **Dimensioni immagine finale:** consente di selezionare le dimensioni minime dell'immagine per evitare che lo scanner le consideri vuote. Le immagini al di sotto di tale valore sono considerate vuote e non sono inviate all'applicazione di scansione. I valori sono compresi tra 1 a 1000 KB (1 KB corrisponde a 1024 byte).

**Riempimento bordo immagine:** consente di riempire i bordi dell'immagine elettronica finale coprendo l'area con il colore specificato.

- **Colore:** consente di selezionare il colore di riempimento dei bordi.
  - (nessuno)
  - Bianco
  - Nero
- **Corrispondenza di tutti i lati:** quando attivata, tutti i lati vengono riempiti in egual misura.
  - **Superiore:** determina la quantità di riempimento del bordo superiore. Questa opzione è disponibile quando è attivata l'opzione **Corrispondenza di tutti i lati**.
  - **Sinistra/Destra:** l'opzione a sinistra determina la quantità di riempimento del bordo sinistro e l'opzione a destra determina la quantità di riempimento del bordo destro. Questa opzione è disponibile quando è attivata l'opzione **Corrispondenza di tutti i lati**.
  - **Inferiore:** determina la quantità che viene riempita del bordo inferiore. Questa opzione è disponibile quando è attivata l'opzione **Corrispondenza di tutti i lati**.

NOTA: Quando si utilizza **Riempimento bordo immagine**, assicurarsi di non immettere un valore troppo elevato, poiché si potrebbero coprire dati utili dell'immagine.

**Filtraggio colore:** consente di eliminare lo sfondo di un modulo in modo da includere solo i dati immessi nell'immagine elettronica (ad esempio rimozione delle righe e delle caselle del modulo). Per le immagini in bianco e nero, queste impostazioni influiscono sulla versione in scala di grigi del documento che lo scanner analizza per produrre l'immagine elettronica.

- **Colore:** selezionare il colore di filtraggio desiderato.
  - (nessuno)
  - Rosso
  - Verde
  - Blu

NOTA: Le opzioni di filtraggio colore sono disponibili soltanto quando nel menu *Acquisisci come* viene selezionata l'opzione **Bianco e nero** o **Scala di grigi**.

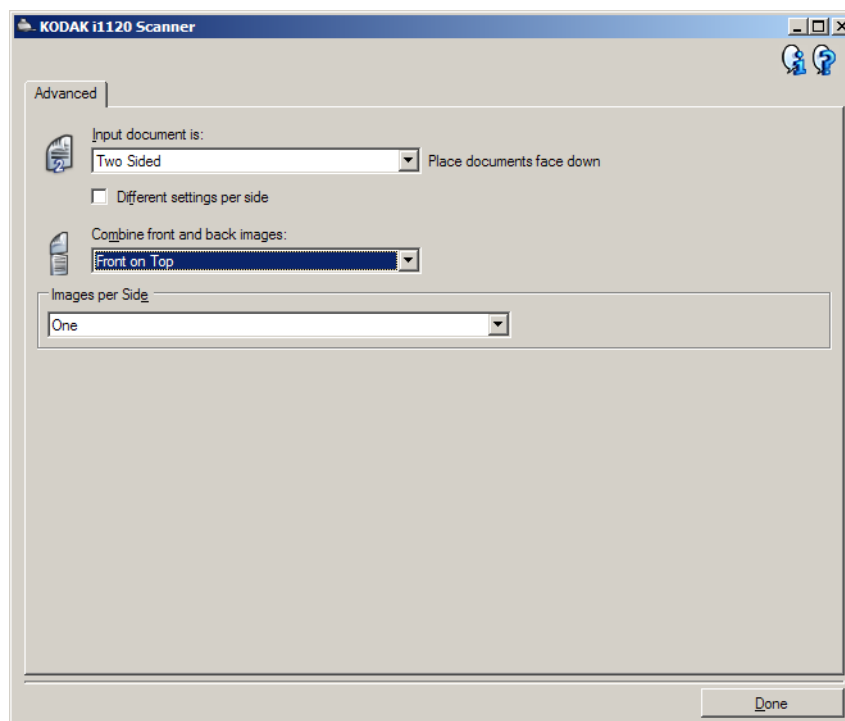
## Impostazioni avanzate immagine

### Scheda Avanzate

L'icona Impostazioni avanzate delle immagini è situata nella parte superiore della finestra Impostazioni immagine, accanto alla casella con l'elenco a discesa **Lato**.



Quando si seleziona l'icona Impostazioni avanzate delle immagini, viene visualizzata la scheda Avanzate.



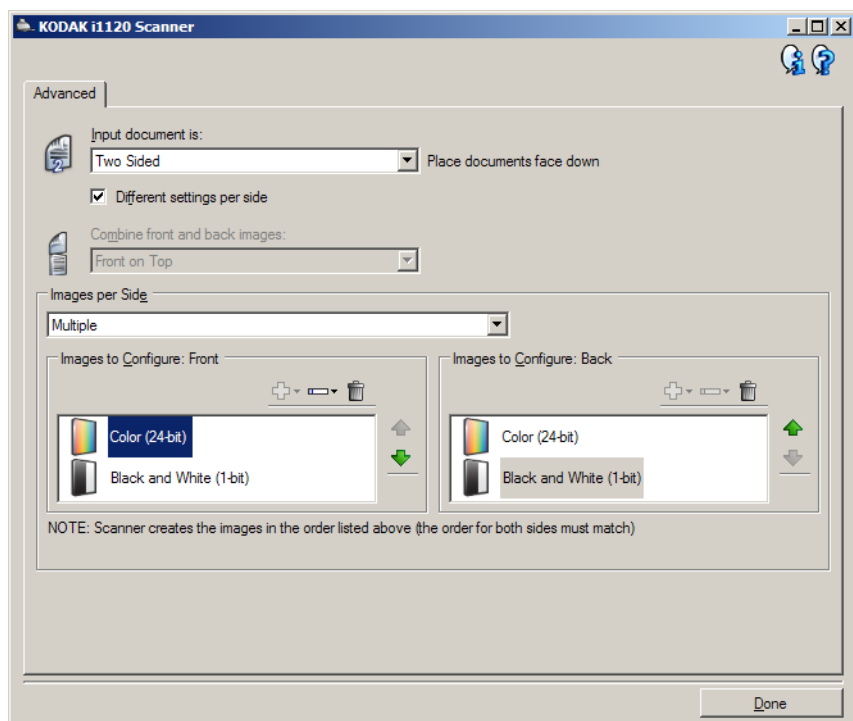
**Documento in ingresso:** selezionare **Fronte retro**, **Solo fronte** o **Solo retro** a seconda del lato da configurare.

NOTA: Le opzioni *Fronte retro* e *Solo retro* sono disponibili solo per modelli di scanner fronte retro.

**Impostazioni diverse per lato:** per impostazione predefinita, le impostazioni selezionate vengono applicate a entrambe le facciate dell'immagine. Attivare questa opzione se si desidera scegliere impostazioni diverse di elaborazione delle immagini per ciascun lato del documento da acquisire. Se ad esempio si desidera che il lato anteriore sia a colori e che quello posteriore sia in bianco e nero, in primo luogo accertarsi di aver selezionato l'opzione **Fronte retro** dall'elenco a discesa *Documento in ingresso*, quindi selezionare la casella di controllo *Impostazioni diverse per lato*.

Al termine della suddetta operazione, l'elenco a discesa *Lato* nella finestra Impostazioni immagine non è più inattivo ed è possibile selezionare impostazioni diverse per ciascun lato. Una volta attivata l'opzione **Impostazioni diverse per lato**, le selezioni iniziali vengono applicate solo al lato anteriore del documento da acquisire. Dopo aver effettuato le selezioni per il lato anteriore, dall'elenco a discesa *Lato* selezionare il retro del documento e configurare le impostazioni da applicare al lato posteriore.

NOTA: L'opzione *Impostazioni diverse per lato* è disponibile solo per modelli di scanner *fronte retro*.



**Combina immagini fronte e retro:** generalmente, per ciascun documento viene creata un'immagine per il lato anteriore e un'altra immagine per il lato posteriore. Attivare questa opzione se si desidera che un'immagine contenga sia il lato anteriore che quella posteriore del documento. Le selezioni disponibili sono:

**Fronte**

**Retro**

**Retro**

**Fronte**

**Fronte in alto:** il lato anteriore si trova sopra il lato posteriore all'interno dell'immagine.

**Fronte in basso:** il lato posteriore viene posizionato sopra quello anteriore all'interno dell'immagine.

**Fronte**

**Retro**

**Retro**

**Fronte**

**Fronte a sinistra:** il lato anteriore viene posizionato a sinistra di quello posteriore all'interno dell'immagine.

**Fronte a destra:** il lato posteriore viene posizionato a sinistra di quello anteriore all'interno dell'immagine.

#### NOTE:

- Questa opzione è disponibile solo per modelli di scanner fronte retro.
- Questa opzione è disponibile solo quando l'opzione *Documento in ingresso* è impostata su **Fronte retro**, l'opzione *Impostazioni diverse per lato* è **disattivata**, l'opzione *Immagini per lato* è impostata su **Una** e il documento è acquisito dall'alimentatore per documenti.
- Questa opzione non si applica all'anteprima immagine.

**Immagini per lato:** indica il numero di immagini che vengono create dallo scanner per un lato in base alle selezioni effettuate.

- **Una:** consente di creare una sola immagine.
- **Una in base al contenuto del documento:** consente di rilevare automaticamente se il documento è a colori/in scala di grigi o in bianco e nero. Questa opzione non si applica all'anteprima immagine.
- **Multiple:** consente di creare più immagini.

NOTA: Se si seleziona l'opzione **Una in base al contenuto del documento** mediante l'opzione *Immagini per lato*, viene visualizzata la scheda Impostazioni contenuto.

**Immagini da configurare:** indica quali immagini elettroniche è necessario configurare.

NOTA: Tale funzione è disponibile unicamente se si seleziona **Una** dall'opzione *Immagini per lato*. Per le procedure su come configurare le opzioni avanzate, consultare le sezioni indicate di seguito:

- *Creazione di immagini a colori/in scala di grigi o in bianco e nero in base al contenuto dei documenti, Esempio 1.*
- *Creazione di più immagini per ciascun lato di un documento, Esempio 2.*
- *Creazione di impostazioni diverse per ciascun lato di un documento, Esempio 3.*

Quando disponibili, utilizzare le frecce Su e Giù per selezionare l'ordine di invio delle immagini dallo scanner all'applicazione di scansione.

#### Pulsanti della barra degli strumenti:



**Aggiungi:** consente di aggiungere un tipo di immagine in fondo all'elenco di configurazione.



**Modifica:** consente di modificare il tipo di immagine attualmente selezionato.

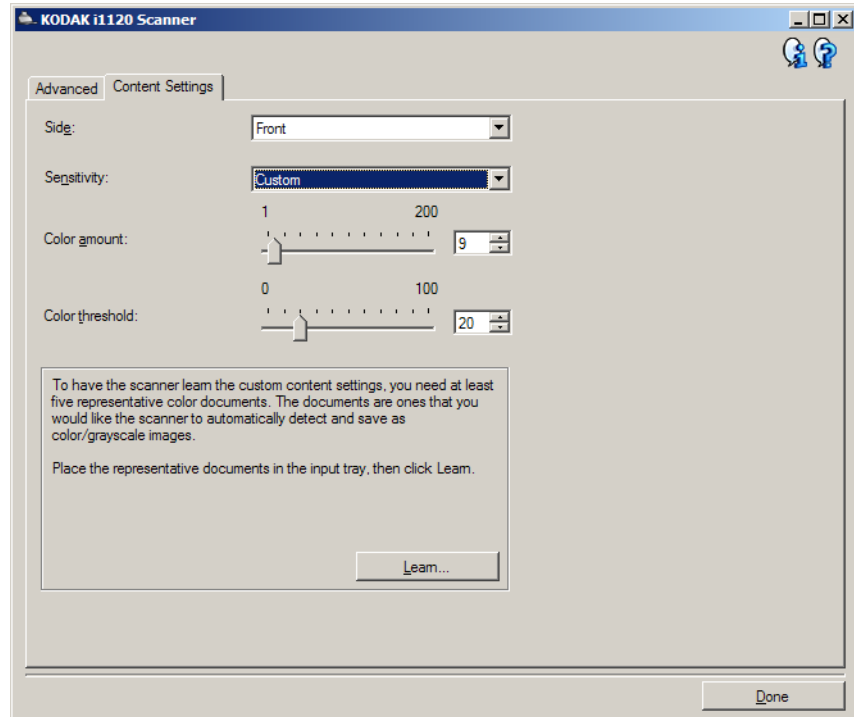


**Elimina:** consente di rimuovere il tipo di immagine selezionato.

**Fine:** consente di tornare alla finestra Impostazioni immagine.

## Scheda Impostazioni contenuto

Le opzioni presenti nella scheda Impostazioni contenuto possono essere utilizzate sia per processi solo fronte che fronte retro.



**Lato:** determina il lato al quale vengono applicate le impostazioni relative alla *Sensibilità*. Questa opzione è disponibile solo se l'opzione **Impostazioni diverse per lato** è selezionata nella scheda Avanzate.

### Sensibilità

- **Basso:** i documenti richiedono solo una minima quantità di colore affinché vengano salvati come immagini a colori/in scala di grigi. Questa opzione viene utilizzata per l'acquisizione di documenti costituiti principalmente da testo nero con piccoli loghi o che contengono una minima quantità di testo evidenziato o piccole fotografie a colori.
- **Media:** si applica a documenti che richiedono più colore rispetto all'opzione Basso, prima che essi vengano salvati come immagini a colori/in scala di grigi.
- **Alta:** si applica a documenti che richiedono più colore rispetto all'opzione Media, prima che essi vengano salvati come immagini a colori/in scala di grigi. Questa opzione viene utilizzata per distinguere i documenti che contengono fotografie a colori di medie e grandi dimensioni da quelli costituiti completamente da testo nero. Affinché le fotografie dai colori neutri vengano acquisite in modo corretto, potrebbe essere necessario regolare i valori relativi alla *Soglia colore* o alla *Quantità di colore*.

- **Personalizzata:** consente di regolare manualmente la *Quantità di colore* e/o la *Soglia colore*.

NOTA: Quando si impostano i valori della sensibilità, si consiglia di iniziare con l'opzione **Media** e acquisire un set di processi tipico. Se vengono restituiti troppi documenti a colori/in scala di grigi rispetto a quelli in bianco e nero, occorre impostare l'opzione su **Alta** ed eseguire nuovamente il processo. Se vengono restituiti pochi documenti a colori/in scala di grigi rispetto a quelli in bianco e nero, occorre impostare l'opzione su **Bassa** ed eseguire nuovamente il processo. Se nessuna delle opzioni produce il risultato desiderato, selezionare **Personalizzata** per regolare manualmente la quantità e/o la soglia del colore. L'opzione **Personalizzata** consente, inoltre, l'accesso alla modalità *Apprendi* che fornisce allo scanner un metodo di analisi dei documenti e delle impostazioni consigliate.

**Quantità di colore:** la quantità di colore necessaria in un documento prima che venga salvato come a colori o in scala di grigi. Con l'aumentare del valore della *Quantità colore*, sono necessari più pixel. I valori validi sono compresi nell'intervallo tra **1** e **200**.

**Soglia di colore:** indica la soglia o la saturazione del colore (ovvero, azzurro rispetto a blu) in cui un dato colore viene incluso nel calcolo della quantità di colore. Un valore più elevato indica che è necessario un colore più intenso. I valori validi sono compresi nell'intervallo tra **0** e **100**.

**Apprendi:** consente di calcolare le impostazioni in base a documenti esemplificativi a colori acquisiti. Prima di selezionare **Apprendi**, posizionare almeno 5 documenti a colori esemplificativi nel vassoio di entrata. I documenti vengono acquisiti e analizzati per determinare la *Quantità di colore* desiderata.

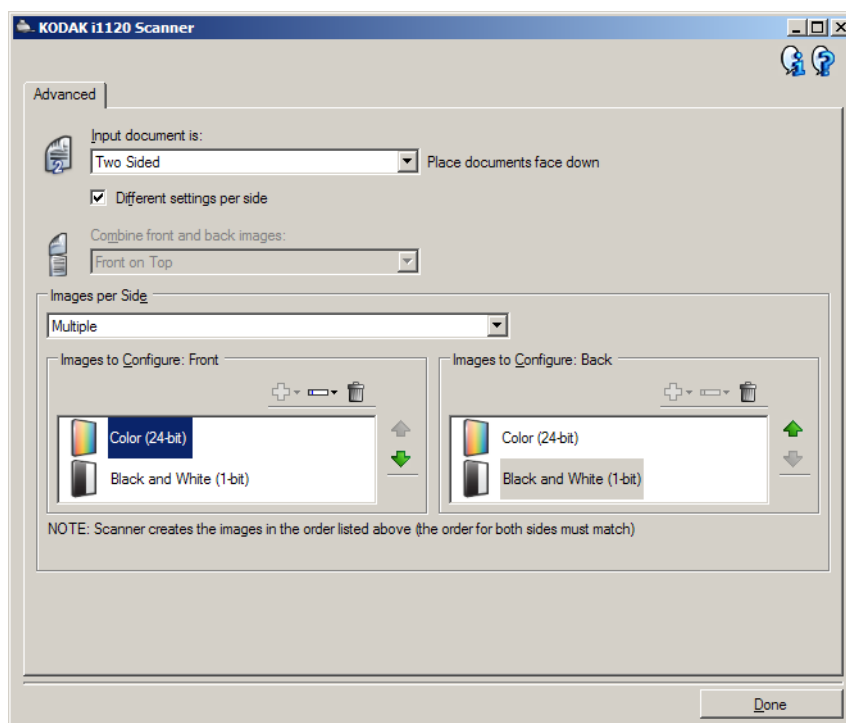
I dispositivi di scorrimento relativi alla *Quantità di colore* e alla *Soglia colore* sono aggiornati automaticamente. Se questi valori non forniscono i risultati desiderati per il set di processi, potrebbe essere necessario regolare manualmente la *Soglia colore*.

## Creazione di immagini a colori/in scala di grigi o in bianco e nero in base al contenuto dei documenti, Esempio 1

Nell'esempio seguente, è necessario configurare una sessione di scansione con documenti contenenti informazioni su entrambi i lati ed è necessario produrre un'immagine a colori e una in bianco e nero per ogni lato di ciascun documento.

1. Selezionare un **Collegamento alle impostazioni** dalla finestra principale dello scanner *Kodak* la cui descrizione corrisponda quanto più possibile al risultato finale desiderato.
2. Selezionare **Impostazioni** per visualizzare la finestra Impostazioni immagine.
3. Selezionare l'icona **Impostazioni immagine Avanzate** nella finestra Impostazioni immagine per visualizzare la scheda Avanzate.
4. Selezionare **Documento in ingresso: Fronte retro**.
5. Selezionare **Immagini per lato: Multiple**.

NOTA: L'area *Immagini da configurare* viene visualizzata nella scheda Avanzate e contiene un elemento immagine a colori e uno in bianco e nero.

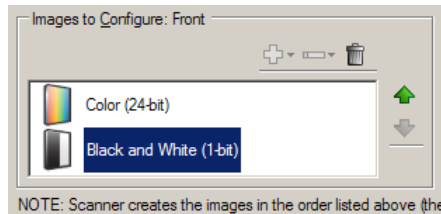


6. Se si desidera un'immagine in scala di grigi anziché una a colori, quando vengono rilevati colori a sufficienza nel documento:
  - Accertarsi che l'opzione *Colore (24 bit)* sia selezionata
  - Selezionare **Cambia** per visualizzare un elenco di opzioni
  - Selezionare **Scala di grigi**



7. Per impostazione predefinita, viene prodotta prima l'immagine a colori/in scala di grigi e inviata all'applicazione di scansione, quindi l'immagine in bianco e nero. Se si desidera produrre e inviare per prima l'immagine in bianco e nero:

- Accertarsi che l'opzione *Bianco e nero (1 bit)* sia selezionata.
- Selezionare **Sposta in alto** per collocare l'immagine in bianco e nero come prima dell'elenco.



8. Selezionare **Fine** per tornare alla finestra Impostazioni immagine.

NOTA: L'opzione *Lato* dispone a questo punto di due voci:

**Entrambi: Colore a 24 bit** e **Entrambi: Bianco e nero (1 bit)**.

9. Selezionare **Lati: Entrambi: Colore (24 bit)**.

NOTA: Apportare eventuali ulteriori regolazioni alle impostazioni dell'immagine a colori nelle altre schede della finestra Impostazioni immagine.

10. Selezionare **Lati: Entrambi: Bianco e nero (1 bit)**.

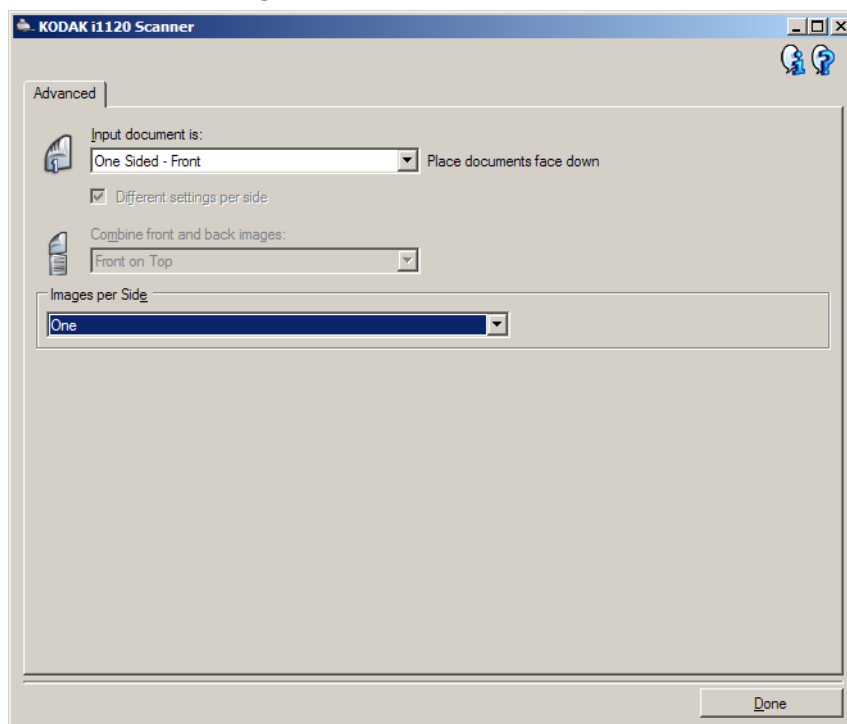
NOTA: Apportare eventuali ulteriori regolazioni alle impostazioni dell'immagine in bianco e nero nelle altre schede della finestra Impostazioni immagine.

11. Al termine, selezionare **Home** per tornare alla finestra principale dello scanner *Kodak*, quindi selezionare **Salva** per salvare le selezioni relative al collegamento.

## Creazione di più immagini per ciascun lato di un documento, Esempio 2

Nel seguente esempio, è necessario configurare un flusso di documenti aziendali fronte retro con il lato anteriore a colori e quello posteriore in bianco e nero.

1. Se non si è ancora selezionata la scheda Avanzate:
  - Selezionare un **Collegamento alle impostazioni** dalla finestra principale dello scanner *Kodak* la cui descrizione corrisponda quanto più possibile al risultato finale desiderato.
  - Selezionare **Impostazioni** per visualizzare la finestra Impostazioni immagine.
  - Selezionare l'icona **Impostazioni immagine Avanzate** nella finestra Impostazioni immagine per visualizzare la scheda Avanzate.
2. Selezionare **Documento in ingresso: Fronte retro**.
3. Attivare l'opzione **Impostazioni diverse per lato**.
4. Selezionare **Immagini per lato: Una**.



5. Selezionare **Fine** per tornare alla finestra Impostazioni immagine.  
NOTA: L'opzione *Lato* dispone a questo punto di due voci: **Fronte** e **Retro**.



6. Selezionare **Lati: Fronte**.

7. Selezionare **Colore (24 bit)** per l'opzione *Acquisisci come* nella scheda Generale.

NOTA: Apportare eventuali ulteriori regolazioni alle impostazioni del lato anteriore nelle altre schede della finestra Impostazioni immagine.

8. Selezionare **Lati: Retro**.

9. Selezionare **Bianco e nero (1 bit)** per l'opzione *Acquisisci come* nella scheda Generale.

NOTA: Apportare eventuali ulteriori regolazioni alle impostazioni del lato posteriore nelle altre schede della finestra Impostazioni immagine.

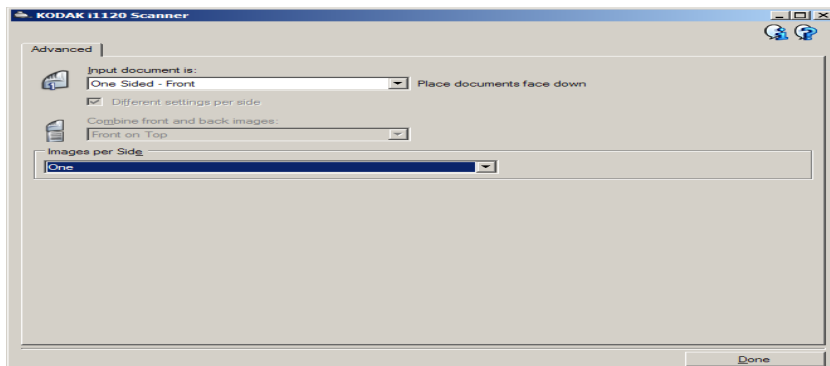
10. Al termine, selezionare **Home** per tornare alla finestra principale dello scanner *Kodak*, quindi selezionare **Salva** per salvare le selezioni relative al collegamento.

## Creazione di impostazioni diverse per ciascun lato di un documento, Esempio 3

Nel seguente esempio, è necessario configurare un flusso di documenti aziendali fronte retro con il lato anteriore a colori e quello posteriore in bianco e nero.

NOTA: Questo esempio è disponibile solo per modelli di scanner fronte retro.

1. Se non si è ancora selezionata la scheda Avanzate:
  - Selezionare un **Collegamento impostazioni** dalla finestra principale dello scanner che corrisponda meglio al risultato finale desiderato.
  - Selezionare **Impostazioni** per visualizzare la finestra Impostazioni immagine.
  - Selezionare l'icona **Impostazioni immagine Avanzate** nella finestra Impostazioni immagine per visualizzare la scheda Avanzate.
2. Selezionare **Documento in ingresso: Fronte retro**.
3. Attivare l'opzione **Impostazioni diverse per lato**.
4. Selezionare **Immagini per lato: Una**.



5. Selezionare **Fine** per tornare alla finestra Impostazioni immagine.

NOTA: L'opzione *Lato* dispone a questo punto di due voci: **Fronte** e **Retro**.



6. Selezionare **Solo Fronte**.
7. Selezionare **Colore (24 bit)** per l'opzione *Acquisisci come* nella scheda Generale.

NOTA: Apportare eventuali ulteriori regolazioni alle impostazioni del lato anteriore nelle altre schede della finestra Impostazioni immagine.

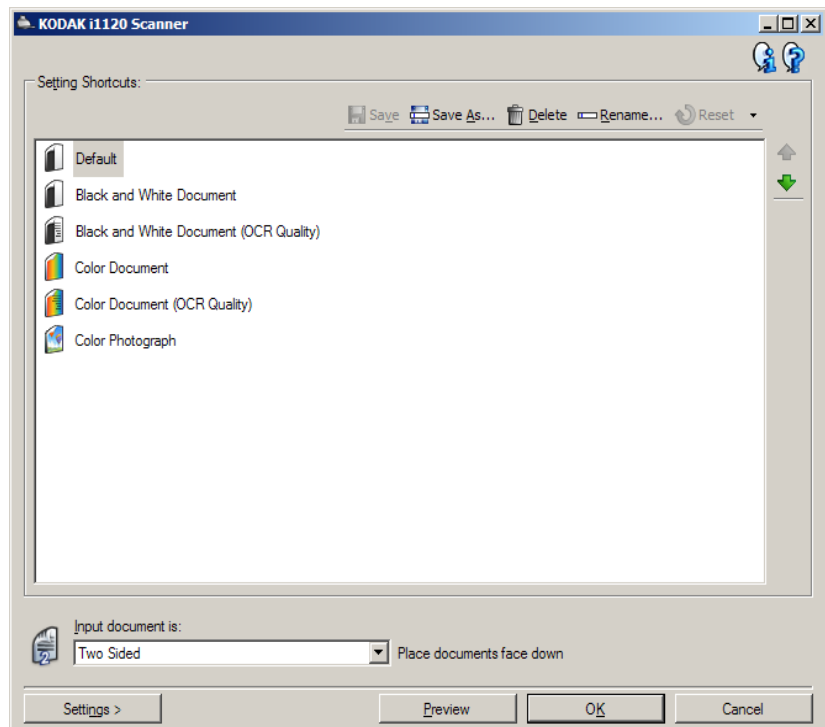
8. Selezionare **Solo Retro**.
9. Selezionare **Bianco e nero (1 bit)** per l'opzione *Acquisisci come* nella scheda Generale.

NOTA: Apportare eventuali ulteriori regolazioni alle impostazioni del lato posteriore nelle altre schede della finestra Impostazioni immagine.

10. Al termine, selezionare **Home** per tornare alla finestra principale dello scanner, quindi selezionare **Salva** per salvare le selezioni relative al collegamento.

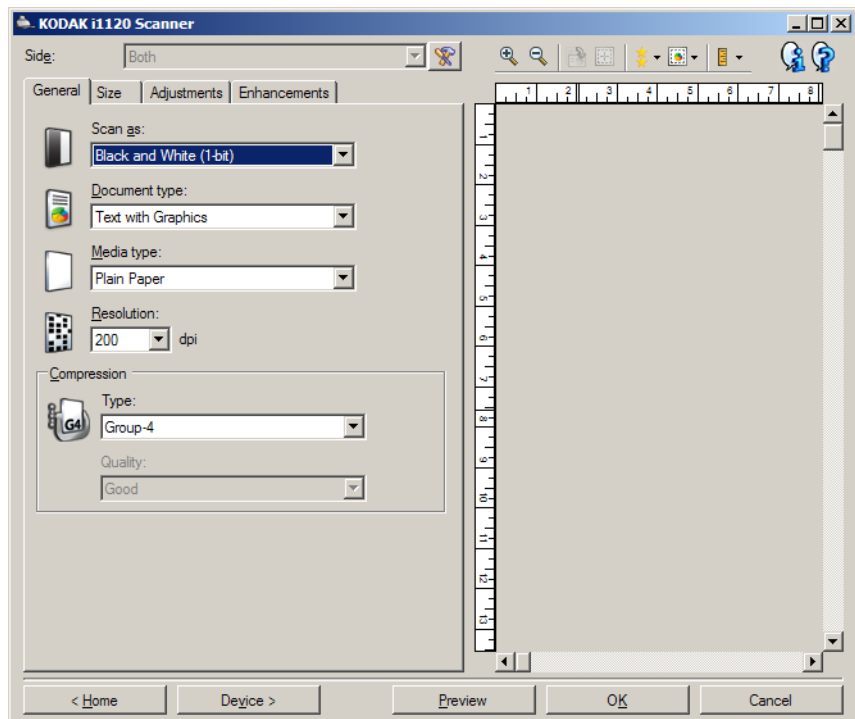
## Creazione di un nuovo collegamento alle impostazioni

1. Dalla finestra principale dello scanner *Kodak*, selezionare un collegamento alle impostazioni dall'elenco. Si consiglia di selezionare il collegamento che descriva meglio il risultato finale dell'immagine desiderato.



2. Stabilire se si desidera acquisire un'immagine elettronica del fronte del documento, del retro o di entrambe le facciate ed effettuare la selezione nel campo *Documento in ingresso*.

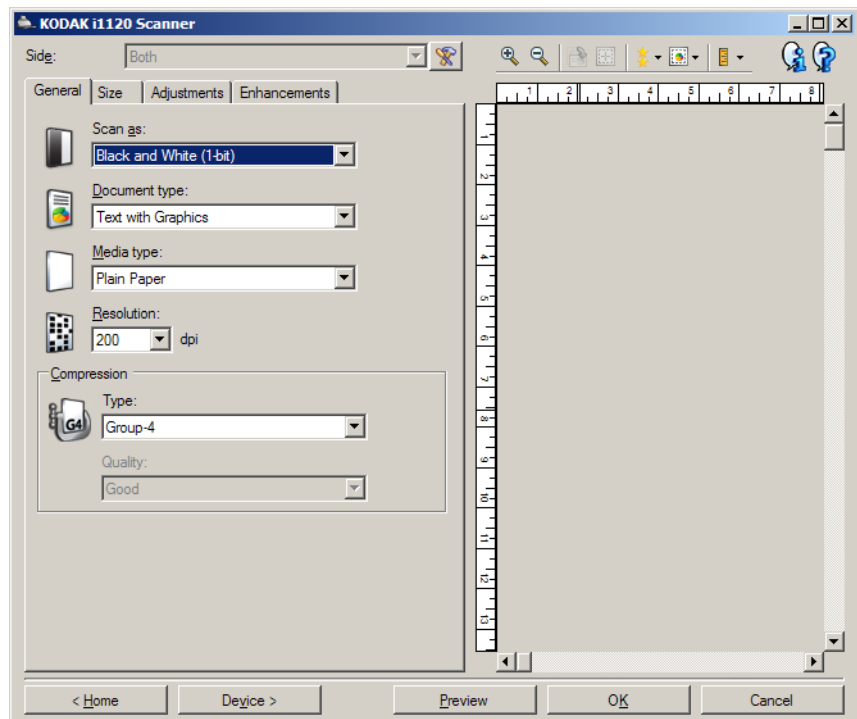
3. Selezionare **Impostazioni** nella finestra principale dello scanner *Kodak*. Viene visualizzata la scheda Generale della finestra Impostazioni immagine.



4. Selezionare le opzioni appropriate nella scheda Generale.  
NOTA: Se necessario, verificare le impostazioni sulle altre schede e apportare le modifiche.
5. Posizionare un documento esemplificativo nel vassoio di entrata dello scanner.
6. Selezionare **Anteprima** per rivedere le immagini risultanti.  
NOTA: Se le immagini non sono accettabili, è possibile selezionare un collegamento alle impostazioni predefinito o apportare le modifiche aggiuntive nelle altre schede della finestra Impostazioni immagine.
7. Definire le Impostazioni dispositivo desiderate selezionando **Dispositivo** nella finestra Impostazioni immagine per visualizzare la finestra Impostazioni dispositivo.
8. Verificare ciascuna scheda, quindi selezionare le opzioni o le operazioni appropriate che deve eseguire lo scanner.
9. Selezionare **Home** per tornare alla finestra principale dello scanner *Kodak*.
10. Selezionare **Salva con nome** per visualizzare la finestra corrispondente.
11. Assegnare al collegamento un nuovo nome significativo, quindi fare clic su **Salva**.

## Modifica delle impostazioni immagine

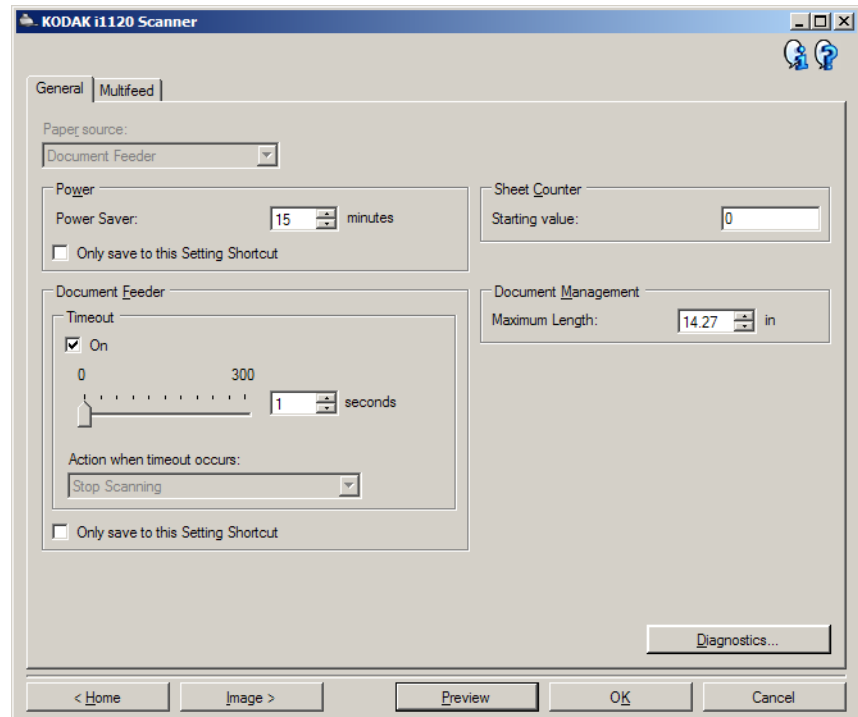
1. Selezionare un collegamento alle impostazioni dalla finestra principale dello scanner *Kodak* la cui descrizione corrisponda quanto più possibile al risultato finale desiderato.
2. Selezionare un'opzione *Documento in ingresso* dalla finestra principale dello scanner *Kodak*.
3. Selezionare **Impostazioni** per visualizzare la finestra Impostazioni immagine.



4. Prima di effettuare qualsiasi regolazione, sfogliare le varie schede nella finestra Impostazioni immagine per acquisire familiarità con le opzioni disponibili.
  5. Per ciascuna opzione che si desidera utilizzare, selezionare le scelte appropriate da utilizzare durante la scansione.
  6. Se si desidera vedere il risultato delle opzioni scelte:
    - Posizionare un documento esemplificativo nel vassoio di entrata dello scanner.
    - Selezionare **Anteprima** per eseguire una scansione di anteprima.
- NOTA: Se le immagini non sono accettabili, è possibile selezionare un collegamento alle impostazioni diverso o continuare le operazioni con il collegamento alle impostazioni corrente verificando di nuovo le schede della finestra Impostazioni immagine. Se necessario, ripetere l'operazione.
7. Al termine, selezionare **Home** per tornare alla finestra principale dello scanner *Kodak*, quindi selezionare **Salva** per salvare le selezioni relative al collegamento.

## Finestra Impostazioni dispositivo

Da questa finestra, è possibile impostare tutte le opzioni specifiche dello scanner, nonché le funzioni di diagnostica, utilizzando le schede disponibili. I valori utilizzati in Impostazioni dispositivo vengono salvati nel collegamento alle impostazioni selezionato. La finestra Impostazioni dispositivo include le schede Generale e Alimentazione multipla.



**Home:** ritorna alla finestra principale dello scanner *Kodak*.

**Immagine:** consente di visualizzare la finestra Impostazioni immagine.

**Anteprima:** consente di avviare una scansione, quindi di visualizzare la finestra Impostazioni immagine con l'immagine acquisita collocata nell'area di anteprima. L'immagine visualizzata rappresenta un esempio basato sulle impostazioni relative ai collegamenti correnti.

**OK/Acquisisci:** una volta selezionata questa opzione, viene richiesto di salvare tutte le modifiche non salvate.

NOTA: Se il pulsante è impostato su **OK**, tutte le modifiche non salvate rimangono valide per la sessione di scansione corrente.

**Annulla:** consente di chiudere la finestra principale dello scanner *Kodak* senza salvare alcuna modifica.

### Icone Informazioni



**Informazioni su:** consente di visualizzare la versione dello scanner e le informazioni sul copyright.

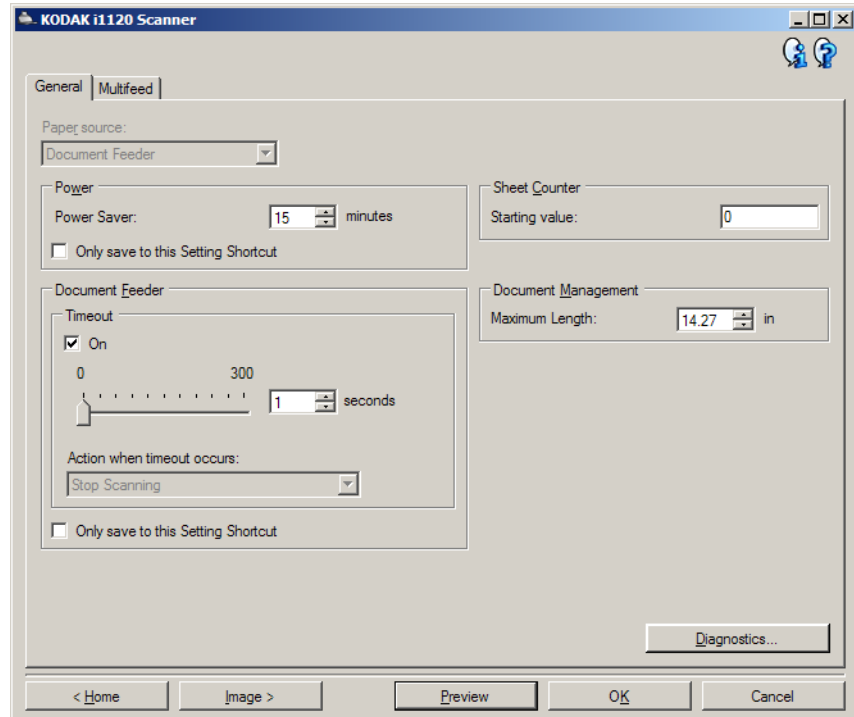


**?:** consente di visualizzare le informazioni di assistenza per la finestra visualizzata al momento.



## Dispositivo: scheda Generale

Dalla scheda Generale è possibile impostare le opzioni per il controllo del meccanismo di trasporto specifiche per lo scanner.



### Origine carta

- **Alimentatore documenti:** si utilizza quando si acquisiscono i documenti dal vassoio di entrata.

### Alimentazione

- **Risparmio energetico:** consente di impostare la quantità di tempo (in minuti) per cui lo scanner deve rimanere inattivo prima di passare alla modalità di risparmio di energia.

NOTA: L'impostazione Risparmio energetico è condivisa con tutti i Collegamenti alle impostazioni. Qualsiasi cambiamento ha effetto su altri collegamenti se non viene attivata l'opzione **Salva solo in questo collegamento alle impostazioni**.

### Alimentatore documenti

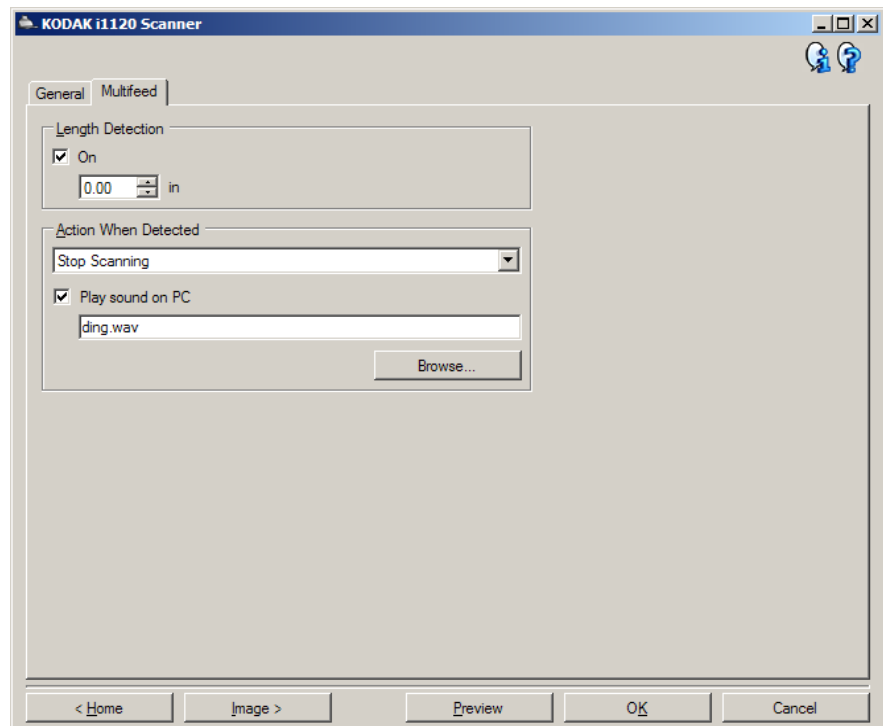
- **Timeout:** consente di selezionare la quantità di tempo (in secondi) impiegata dallo scanner prima del timeout in seguito all'introduzione dell'ultimo documento nell'alimentatore.
- **Azione al timeout:** consente di specificare l'azione da eseguire quando viene raggiunto il timeout dell'alimentatore del documento.
  - **Interrompi scansione:** la scansione viene interrotta e il controllo passa all'applicazione di scansione (ovvero, termine del processo).

NOTA: Le impostazioni dell'**Alimentatore documenti** sono condivise con tutti i Collegamenti alle impostazioni. Qualsiasi cambiamento ha effetto su altri collegamenti se non viene attivata l'opzione **Salva solo in questo collegamento alle impostazioni**.

**Diagnostica:** consente l'accesso alla scheda omonima.

## Dispositivo: scheda Alimentazione multipla

Il rilevamento dell'alimentazione multipla è utile durante l'elaborazione dei documenti per individuare l'eventuale sovrapposizione degli originali nel passaggio attraverso il modulo di alimentazione. L'alimentazione multipla può verificarsi in caso di documenti con punti metallici, adesivi sui documenti o documenti con cariche elettrostatiche.



**Rilevamento lunghezza:** consente di selezionare la lunghezza massima dei documenti nel set di lavori. Se lo scanner rileva un documento di lunghezza maggiore rispetto a questo valore, viene indicata un'alimentazione multipla. È possibile **disattivare** questa opzione o impostare una lunghezza.

**Azione al rilevamento:** selezionare l'azione che deve intraprendere lo scanner in caso di rilevamento di alimentazione multipla. La condizione viene registrata nello scanner per tutte le opzioni.

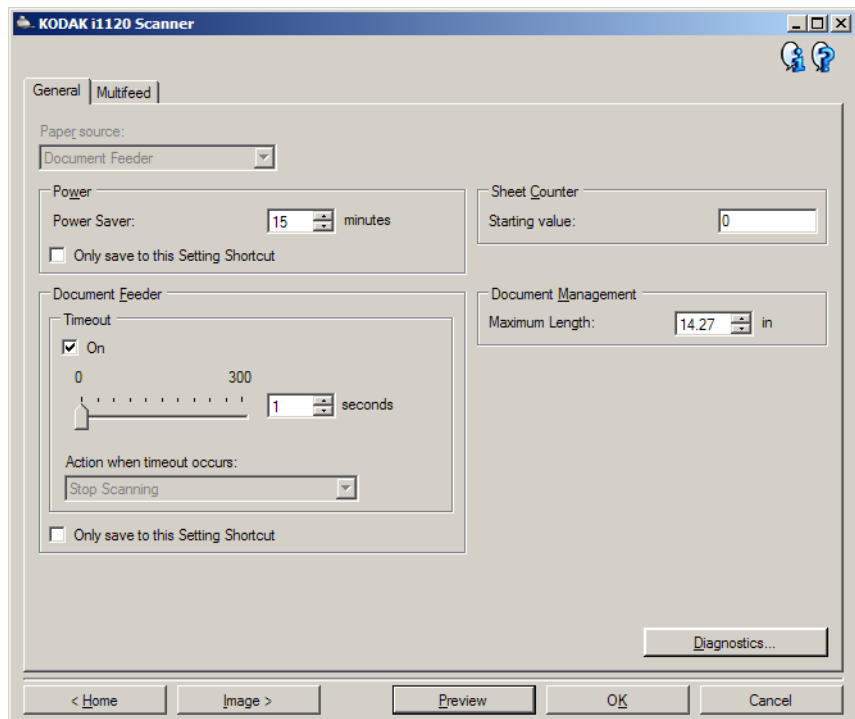
- **Interrompi scansione:** la scansione viene interrotta e il controllo passa all'applicazione di scansione (ad esempio, termina il processo). Verificare che il percorso carta sia stato liberato e riavviare la sessione di scansione dall'applicazione di scansione.
- **Continua scansione:** consente di continuare con la scansione.

**Riproduci suono nel PC:** attivare questa opzione se si desidera che il PC emetta un segnale acustico quando viene rilevata un'alimentazione multipla. È possibile fare clic sul pulsante **Sfoglia** per selezionare il file .wav desiderato.

NOTA: È possibile che il segnale acustico sul PC non venga emesso nel momento stesso in cui viene rilevata un'alimentazione multipla.

## Modifica Impostazioni dispositivo

1. Selezionare un collegamento alle impostazioni dalla finestra principale dello scanner *Kodak* la cui descrizione corrisponda quanto più possibile al risultato finale desiderato.
2. Selezionare **Impostazioni** per visualizzare la finestra Impostazioni immagine.
3. Selezionare **Dispositivo** per visualizzare la finestra Impostazioni dispositivo.



4. Prima di effettuare qualsiasi regolazione, sfogliare le varie schede nella finestra Impostazioni dispositivo per acquisire familiarità con le opzioni disponibili.
5. Per ciascuna opzione che si desidera utilizzare, selezionare le scelte appropriate da utilizzare durante la scansione.
6. Al termine, selezionare **Home** per tornare alla finestra principale dello scanner *Kodak*, quindi selezionare **Salva** per salvare le selezioni relative al collegamento.

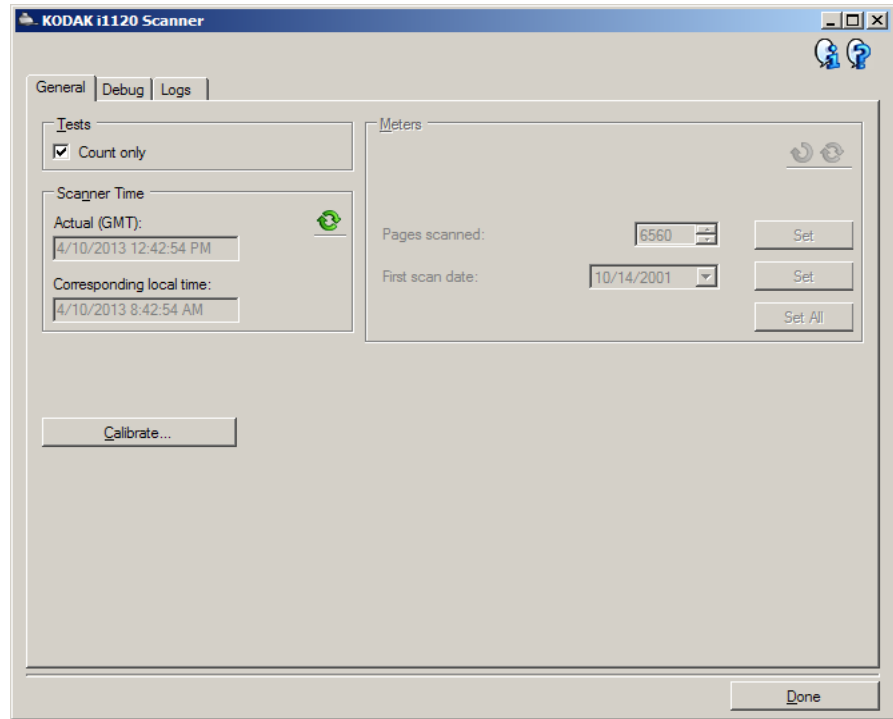
## Finestra Diagnostica

Da questa finestra, è possibile accedere alle funzioni di diagnostica dello scanner. La finestra Diagnostica è costituita dalle seguenti schede: Generale, Debug e Registri. È possibile accedere alla finestra Diagnostica mediante il pulsante Diagnostica posto sulla scheda Generale della finestra Impostazioni dispositivo.

**Fine:** consente di tornare alla finestra Impostazioni dispositivo.

## Diagnostica: scheda Generale

La scheda Generale consente di eseguire un test dello scanner e di visualizzare l'ora dello scanner.




### Test

- **Solo conteggio:** selezionare questa casella se si desidera contare il numero di documenti che vengono introdotti nel meccanismo di trasporto dello scanner senza inviare effettivamente le immagini all'applicazione di scansione.

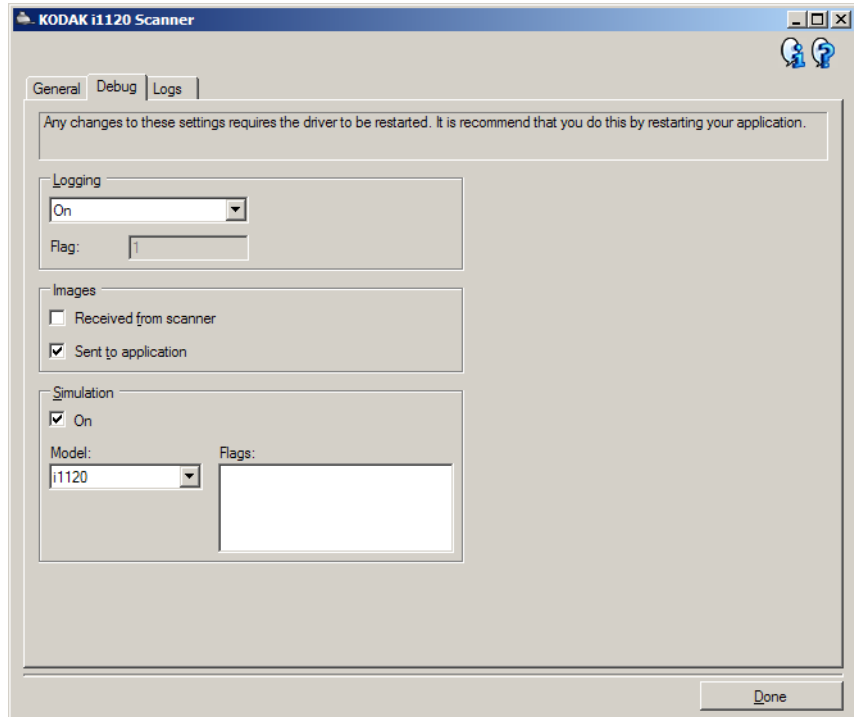
NOTA: Il test viene disattivato automaticamente quando l'applicazione di scansione viene disconnessa dallo scanner.

### Ora scanner

- **Reale (GMT):** consente di visualizzare l'ora di Greenwich dello scanner.
- **Ora locale corrispondente:** consente di visualizzare l'ora di Greenwich dello scanner nel fuso orario locale del PC.
- **Icona Aggiorna**  : consente di visualizzare di nuovo l'ora attuale dello scanner.

## Diagnostica: scheda Debug

La scheda Debug consente di memorizzare in un file le comunicazioni tra lo scanner e l'applicazione di scansione per poterle riesaminare in un momento successivo. È inoltre possibile salvare anche le immagini risultanti (prima e dopo l'elaborazione delle immagini).



### NOTE:

- Tutte le opzioni su questa scheda vengono applicate a tutti i collegamenti alle impostazioni, non soltanto a quello attualmente selezionato.
- Affinché le modifiche apportate alla scheda diventino effettive, riavviare l'applicazione.

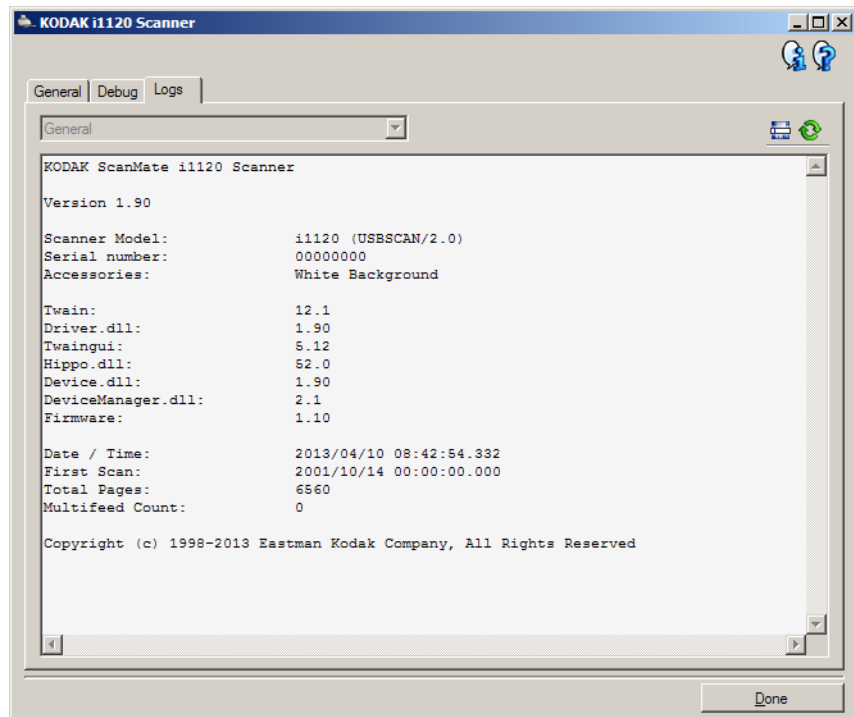
**Registrazione:** consente di salvare le comunicazioni tra lo scanner e un'applicazione di scansione. Le opzioni disponibili sono: **Disattivata**, **Attivata** o **Personalizzata**.

**Immagini: ricevute dallo scanner:** salva le immagini ricevute sul PC dallo scanner.

**Immagini: inviate ad applicazione:** salva le immagini ricevute sull'applicazione di scansione dallo scanner.

## Diagnostica: scheda Registri

La scheda Registri consente di visualizzare le informazioni sulla versione, il numero di serie, gli accessori collegati/installati, i contatori e altre informazioni sullo scanner.



### Pulsanti della barra degli strumenti



**Salva con nome:** consente di salvare i registri da rendere disponibili al personale dell'assistenza. Quando selezionata, viene richiesta la posizione in cui salvare i registri con l'opzione di inclusione delle immagini di debug.



**Aggiorna:** consente di aggiornare il registro attualmente visualizzato.

# Kodak

